

دفترچه آزمون استخدامی آموزش و پرورش (آموزگاری) ۱۴۰۱

ردیف	مواد امتحانی (حیطه عمومی)	تعداد سوال	از شماره	تا شماره
۱	تاریخ و فرهنگ تمدن	۲۰	۱	۲۰
۲	تعلیم و تربیت اسلامی	۲۰	۲۱	۴۰
۳	معارف و اندیشه اسلامی و انقلابی	۲۰	۴۱	۶۰
۴	دانش سیاسی ، اجتماعی و حقوقی	۲۰	۶۱	۸۰

ردیف	مواد امتحانی (حیطه اختصاصی)	تعداد سوال	از شماره	تا شماره
۱	اسناد و قوانین بالا دستی آموزش و پرورش	۱۵	۸۱	۹۵
۲	روش ها و فنون تدریس	۱۵	۹۶	۱۱۰
۳	روانشناسی تربیتی	۱۵	۱۱۱	۱۲۵
۴	سنجش و اندازه گیری پیشرفت تحصیلی	۱۵	۱۲۶	۱۴۰

ردیف	مواد امتحانی (حیطه تخصصی)	تعداد سوال	از شماره	تا شماره
۱	یاددهی قرآن و هدیه های آسمانی	۱۵	۱۴۱	۱۵۵
۲	یاددهی علوم تجربی	۱۵	۱۵۶	۱۷۰
۳	یاددهی فارسی	۱۵	۱۷۱	۱۸۵
۴	یاددهی ریاضی	۱۵	۱۸۶	۲۰۰
۵	یاددهی مطالعات اجتماعی	۱۵	۲۰۱	۲۱۵



تاریخ و فرهنگ تمدن:

۱) هدف دشمنان ایران و اسلام از تبلیغ و ترویج شخصیت های مزدکی و مانوی مانند المقنع، بابک و مازیار در میان ایرانیان کدام است؟

۱. ترویج احساسات مذهبی دیگری به جای اسلام
۲. دفاع از ملیت و قومیت ایرانی با سابقه ۲۵ قرن
۳. تبدیل احساسات اسلامی به احساسات ضد اسلامی
۴. حذف ۱۵ قرن روشن از اذهان ملت ایران

۲. عده ای می گویند « شکوفایی فرهنگی و هنری ایران پس از ورود اسلام عکس العمل جامعه برای جبران سرخوردگی و شکست نظامی است » کدام مورد زیر ، به این شبهه پاسخ می دهد ؟

۱. استمرار فعالیت های ایران به مدت ۱۴ قرن نیاز به انگیزه عاطفی دارد .
۲. ایرانیان پیش از جبران شکست مروج و مبلغ اسلام در میان ملت های دیگر بوده اند
۳. در مناطقی که شکست سنگین تر بوده ، حجم و کیفیت فعالیت ها و خدمات بیشتر است
۴. سابقه خدمات متقابل اسلام و ایرانیان به قبل از شکست های نظامی می رسد

۳. تالیف کتاب فصوص الحکم ، پیشتازی در ریاضیات ، موسیقی و آرای سیاسی درباره حکومت ، از ویژگی های دانشمند مسلمان ایرانی است ؟

۱. کندی
۲. فارابی
۳. رازی
۴. ابن سینا

۴) کدام مورد زیر به ادعای مسلمان شدن ایرانیان با تحمیل و شمشیر پاسخ می دهد ؟

۱. اندکی از خاندان ها و شهروندان ایرانی در مناطق فتح شده تا قرن چهارم اسلام را پذیرفتند
۲. تنها اولین گروه ایرانیان پس از حمله اعراب به ایران و با اعمال زور و اجبار ، مسلمان شدند
۳. ایرانیان پس از استقلال نخواستند و نتوانستند آیین و رسوم کهن خود را احیا کنند
۴. در تاریخ هرچه استقلال سیاسی ایرانیان بیشتر شده اقبال آن ها به اسلام افزایش یافته است



۵) دیدگاه استاد مطهری تعبیر « دو قرن سکوت » برای سال های آغازین ورود اسلام به ایران با چه شرایطی قابل استفاده است ؟

۱. در مورد طبقه حاکم به جاست اما در مورد توده مردم و نخبگان علمی نابه جاست
 ۲. در مورد طبقه حاکم و همچنین در مورد توده مردم و نخبگان علمی به جاست
 ۳. در مورد طبقه حاکم و همچنین در مورد توده مردم و نخبگان علمی نابه جاست
 ۴. در مورد طبقه حاکم نابه جاست ، اما در مورد توده مردم و نخبگان علمی به جاست
- ۶) سرنوشت دانشگاه جندی شاپور در تمدن اسلامی ، در کدام مورد بیان شده است ؟

۱. تا قرون سوم و چهارم هجری به حیات علمی خود ادامه داد
۲. به دلیل کشتار اساتید و دانشجویان آن در جنگ ها از بین رفت
۳. در ابتدای فتح ایران توسط سپه مسلمین ، تخریب شد
۴. پس از اسلام آوردن ایرانیان ، به مرکز علوم اسلامی بدل شد

۷) با وجود علمی بودن روحیه ملت ایران ، کدام مورد زیر نشانه ای از وجود روحیه ضدعلمی در حکومت ساسانی بوده است ؟

۱. نبود آثار علمی شاخص در دوران ساسانی ، با وجود اهتمام ایرانیان به علم
۲. تمرکز مراکز علمی در نقاط دورتر از نفوذ فرهنگی حکومت ، مانند جنوب غرب ایران
۳. بی توجهی به تکریم عالمان و جایگاه نامناسب معلمان در جامعه
۴. گسترش علم و فرهنگ و هنر در ایران ، پس از انقراض حکومت ساسانی

۸) در آرای کدام حکیم ایرانی ، چهار جریان فلسفی مشایی، فلسفه اشراقی ، عرفان نظری و مفاهیم کلامی با هم تلاقی پیدا کرده اند ؟

۱. خواجه نصیر
۲. شیخ بهایی
۳. ابن سینا
۴. ملاصدرا

۹) عقب ماندن علمی و فرهنگی ایرانیان در برخی دوره ها که موجب تحقیر تاریخ ایران توسط مورخانمانند گوستاو لوبون شده است ، نتیجه کدام عامل است ؟

۱. ایجاد جنگ های پی در پی پادشاهان ایران با پادشاهان روم و یونان
۲. فرگیری علم و دانش میان رومیان در همه ادوار تاریخی
۳. اختصاص نبوغ و درایت ایرانی به جنبه های نظامی و دوری ایشان از فرهنگ
۴. وجود محدودیت های شدید تحصیلی و علمی برای همگان در دوره ساسانی



۱۰) به ترتیب فضیلت اجتماعی پیش از ورود اسلام به ایران بر کدام پایه استوار بود و ملاک فضیلت پس از اسلام کدام است؟

۱. طبقه و حرفه - سیادت و روحانیت ۲. خون و مالکیت - سیادت و روحانیت
۳. خون و مالکیت - علم و تقوا - ۴. طبقه و حرفه - علم و تقوا

۱۱) یکی از ثمرات فرهنگ اسلام در تاریخ ایران هضم ساختن و اصلاح تمدن مهاجم بوده است، به ترتیب این تغییر روش در مورد کدام یک از نوادگان چنگیز و تیمور قابل مشاهده است؟

۱. محمد خدابنده - بایسنقر ۲. امیرحسین بایقرا - بایسنقر
۳. امیرحسین بایقرا - رستم فرخ زاد ۴. محمد خدابنده - رستم فرخ زاد

۱۲) اولین ترجمه مهم از زبان فارسی به عربی در تمدن اسلامی، مربوط به کدام قسمت بوده است؟

۱. فلسفه و علوم عقلی ۲. نظامات بهداشتی و درمانی
۳. علوم کیمیا و کیمیاگری ۴. نظامات اداری و دفاتر دولتی

۱۳) ایرانیان، موسس کدام شاخه از علوم اسلامی در تمدن بزرگ اسلامی بوده اند؟

۱. دستور زبان ۲. علم الحدیث ۳. اصول الفقه ۴. علم لغات

۱۴) تمدن اسلام و دین مقدس اسلام، توسط کدام گروه از حاکمان ایران به هندوستان برده شد؟

۱. خوارزمشاهیان ۲. عباسیان
۳. غزنویان ۴. برمکیان

۱۵) ایرانیان در توسعه و پیشرفت کدام رشته از علوم و معارف اسلامی، سهم بیشتری نسبت به رشته‌های دیگر دارند؟

۱. ادبیات ۲. فقه
۳. فلسفه ۴. تفسیر

۱۶) کدام مورد به ترتیب بیانگر وضعیت « کیفیت دسترسی به بهداشت و درمان » و « شاخص امید به زندگی » در سال های پس از انقلاب اسلامی ایران است؟

۱. کاهش - افزایش ۲ - افزایش - افزایش
۴. افزایش - کاهش ۴. کاهش - کاهش



۱۷) ایران در سال های پس از انقلاب اسلامی ، از نظر میزان رشد کدام شاخص به رتبه نخست جهان دست یافت ؟

۱. خطوط ریلی ۲. بودجه نظامی
۳. صنایع غذایی ۴. پیشرفت علمی

۱۸) در سایه توجه فرهنگ اسلامی به علم و گسترش آن تعداد فارغ التحصیلان دانشگاهی پس از انقلاب اسلامی تا چه میزان رشد داشته است ؟

۱. ۵ برابر ۲. ۱۰ برابر
۳. ۲۰ برابر ۴. ۲ برابر

۱۹) با گذشت بیش از ۴۰ سال از انقلاب اسلامی رتبه جهانی ایران در رشد « شاخص توسعه انسانی » کدام است ؟

۱. بیست و یکم ۲. پانزدهم
۳. اول ۴. چهارم

۲۰) بالاترین رتبه علمی ایران در میان کشورهای جهان مربوط به کدام رشته علمی است ؟

۱. علوم ژنتیک و سلول های بنیادین ۲. علوم فضایی و هوافضا
۳. علوم داروسازی ۴. علوم بیوشیمی و زیست مولکولی

تعلیم و تربیت اسلامی

۲۱) تربیت رسمی و عمومی (در شکل فعلی آن) یکی از مظاهر مدرنیته است ، کدام رویکرد در مواجهه با آن تناسب بیشتری با راهبردهای کلان اسناد بالادستی تربیتی دارد ؟

۱. شریعت گرا ۲. تمدن ساز ۳. تجدد گرا ۴. سنت گرا

۲۲) بنابر کدام قاعده فقهی تدوین فلسفه تربیت رسمی و عمومی برای ایران ضرورت می یابد ؟

۱. ربوبیت ۲. هدایت ۳. نفی سبیل ۴. بیداری اسلامی



۲۳. بر اساس کدام اصل فلسفی روندهای کلان تغییرات اجتماعی توسط نهاد تربیت رسمی و عمومی منجر به انسجام اجتماعی و تمایز یافتگی می شود؟

۱. وحدت در کثرت ۲. سنت گرایی تحولی
۳. جامعه گرایی ۴. علیت

۲۴. کدام ویژگی زیر جزو ویژگی های عام تربیت رسمی و عمومی محسوب می شود؟

۱. انعطاف ۲. تحول آفرینی ۳. دین مداری ۴. سامان یافتگی

۲۵) «تنوع بخشی به فرصت های تربیتی متناسب با استعداد های مختلف متریبان» در شمار کدام یک از اصول تربیت رسمی و عمومی است؟

۱. عدالت در تربیت ۲. تنوع و کثرت ۳. رعایت استعدادهای متریبان ۴. انتطابق با نظام معیار اسلامی

۲۶) کدام مورد در خصوص اصل حفظ و ارتقای آزادی در تربیت رسمی و عمومی صحیح نیست؟

۱. آزادی امری فطری و ذاتی است ۲. بهره گیری از آزادی امری یادگرفتنی است
۳. آزادی متربی به معنای - آزادی از « می باشد ۴. آزادی متربی به معنای « آزادی در» می باشد

۲۷) کدام یک ا موارد زیر جزو « اصل آینده نگری و پویایی در تربیت رسمی و عمومی » است؟

۱. نظارت متقابل ارکان نظام تربیت رسمی و عمومی در جهت پشتیبانی از نظام
۲. بومی سازی رویکردهای جدید جهانی در تربیت رسمی و عمومی
۳. رعایت حقوق و تکریم متریبان در عین مسئولیت پذیری آن ها
۴. نگرش نظام مند در هدایت تحولات تربیتی

۲۸) عبارت زیر به کدام مورد اشاره دارد؟ «زمینه اجتماعی سامان یافته ای برای تحقق حیات طیبه است که امکان تجربه این نوع زندگانی را برای همه متریبان فراهم می آورد»

۱. جامعه صالح ۲. خانواده صالح ۳. مدرسه صالح ۴. مدرسه سالم

۲۹) کدام مورد زیر جزو مصادیق اصل تحول مداوم در ساحت تربیت اعتقادی، اخلاق و عبادی نیست؟

۱. حرکت از الزام بیرونی به التزام شخصی ۲. توازن میان مربی محوری و متربی محوری
۳. حرکت از اصلاح ظاهر به تحول باطن ۴. حرکت از اصلاح فردی به اصلاح جمعی



۳۰) مهمترین جهت گیری حاکم بر ساحت تربیت زیستی و بدنی کدام است ؟
۱. تعامل نفس و بدن ۲. همگرایی ۳. تعامل خانواده و رسانه ۴. تعامل دین و اخلاق

۳۱) « نشانه دانستن طبیعت » در ساحت تربیت هنری بر کدام مطلب دلالت دارد ؟
۱. حفظ طبیعت برای آیندگان ۲. شناخت خالق جهان و شکرگزاری از وی
۳. استفاده صحیح از طبیعت ۴. تاکید بر رمزگشایی و رمزگردانی طبیعت

۳۲) در خصوص تربیت علمی و فناوری از منظر « تربیت اسلامی » کدام مورد صحیح است ؟
۱. استغاده از تکنولوژی غربی صحیح نیست ۲. تکنولوژی حامل فرهنگ و ارزش ها نیست
۳. انسان مخدوم تکنولوژی است ۴. تکنولوژی مخدوم انسان است

۳۳) بر اساس فلسفه تربیت رسمی و عمومی در جمهوری اسلامی ایران کدام مورد در خصوص نسبت خانواده و حاکمیت در تربیت صحیح تر است ؟

۱. مسئولیت اصلی تربیت کودکان در نظام حقوقی ایران با والدین است و دولت تکمیل کننده است
۲. تربیت حق حاکمیت است و هدف گذاری ، سیاست گذاری و برنامه ریزی تربیت رسمی با آن است
۳. رابطه حاکمیت و خانواده در تربیت رسمی و عمومی ، رابطه عرضی عرضی و تعاملی با یکدیگر است
۴. تربیت حق خانواده است و حاکمیت بابد از خواسته های آنان در تربیت پیروی کند

۳۴) لزوم « تاریخمندی » تربیت رسمی و عمومی به کدام مورد اشاره دارد ؟

۱. توجه به سنت و فرهنگ های پیشین ۲. انفعال فرهنگی نسبت به دیگر فرهنگ ها
۳. تناسب با مقتضیات زمان و مکان ۴. تحلیل زمانی و مکانی وقایع تاریخی

۳۵) « فروکاستن یادگیری به یادسپاری محتوای مشخص و همچنین فروکاستن مفهوم شایستگی به توسعه بعد شناختی متربیان » به کدام معضل اشاره دارد ؟

۱. تبعیض تربیتی ۲. مدرک گرایی ۳. از خودبیگانگی ۴. حافظه گرایی

۳۶) عبارت زیر ، مربوط به کدام مبانی تربیت رسمی و عمومی است ؟

« تامین رفاه هدف اصلی دولت اسلامی نیست ، بلکه هدف اصلی زمینه سازی برای حیات طیبه است »
۱. حقوقی ۲. سیاسی ۳. روان شناختی ۴. جامعه شناختی



۳۷. حدیث معروف پیامبر اکرم (ص) که می فرمایند « دوستی وطن از ایمان است » به کدام لایه از هویت اشاره دارد؟

۱. دینی ۲. انسانی ۳. ملی ۴. جنسیتی

۳۸. از منظر فلسفه تربیت جمهوری اسلامی ایران ، کدام یک از واژگان کلیدی زیر در تعریف تربیت دخیل نیست؟

۱. فرآیند تعاملی ۲. به روز و کارآمد
۳. اختیاری و آگاهانه ۴. زمینه ساز تکوین هویت

۳۹. ساحت تربیت اجتماعی و سیاسی دارای اصولی است ، کدام مورد در شمار این اصول قرار نمی گیرد؟

۱. توجه به هویت ملی و انسجام اجتماعی ۲. توجه به میراث غنی ادبیات فارسی
۳. تاکید بر هویت انسانی ، ایرای و اسلامی ۴. تفکیک دین و سیاست و حق و تکلیف

۴۰. ساحت تربیت اقتصادی ناظر به رشد توانایی های متربی در تدبیر امر معاش است، کدام مورد زیر در این قلمرو نمی گنجد؟

۱. گسترش عدالت اجتماعی ۲. شناخت و مهارت حرفه ای
۳. ادراک مسائل اقتصادی ۴. رعایت بهره وری

معارف و اندیشه های اسلامی و انقلابی

۴۱) خداوند در آیات قرآن به افراد باایمان که به تعهدات خود عمل کنند و مسئولیت را بپذیرند وعده داده است که آن ها را در زمین جانشین قرار دهد تا به برسند و در سایه آن بتوانند را محقق نمایند .

۱. حکومت - عدالت
۲. آرامش - عدالت
۳. امنیت - بندگی خدا
۴. حکومت - بندگی خدا

۴۲) کدام یک از نویدهای قرآنی به شخص با ایمان برای رسیدن به سعادت صحیح تر است؟

۱. هدایت شدن - ثمربخش بودن تلاش ها - پیروز شدن بر دشمن
۲. برخورداری از تکیه گاه مطمئن - هدایت شدن - انتقال سریع به آخرت
۳. برخورداری از مدد الهی - رهایی از سختی ها - برخورداری از حمایت ها
۴. پیروزی بر دشمن - قابل بخشش بودن لغزش ها - برخورداری از شفاعت



۴۳) ایمان همراه با کدام مرود امنیت به همراه می آورد؟

۱. تقوا ۲. تلاش ۳. تعهد ۴. عدالت

۴۴) معنای جامع اقامه الصلوه در قرآن چیست؟

۱. خواندن نماز با آداب و شرایط ۲. به پاداشتن نماز در جامعه
۳. خواندن نماز ۴. تشویق به جا آوردن نماز

۴۵) از آیه شریفه « و اطیعوا الله و الرسول لعلکم ترحمون » مستفاد می شود: زمانی که یک ملت از اسارت ها و زنجیرها آزاد می شود به رشد انسانی می رسد و رحمت خداوند شامل حالش می گردد که

.....

۱. ایمان واقعی داشته باشد ۲. به مسئولیتش عمل کند
۳. با دشمنان مبارزه داشته باشد ۴. منتظر امداد الهی باشد و خود در میدان عمل حاضر شود

۴۶) کدام آیه شریفه موید پیام زیر است؟ «ایمان باید از روی شعور، آگاهی و فهم باشد و نه کورکورانه و از روی تقلید»

۱. « ربنا اننا سمعنا منادیا ینادی للایمان »
۲. « انما المومنون الذین اذا ذکر الله و وجلت قلوبهم »
۳. « اولئک هم المومنون حقا لهم درجات عند ربهم »
۴. « و من الناس من یقول آمنا بالله و بالیوم الآخر و ما هم بمونین »

۴۷) ایمان حقیقی و زاینده چیست؟

۱. اقرار زبانی و قلبی ۲. باور آگاهانه ۳. دل پاک و عمل پاک ۴. باور و دل پاک

۴۸) « از همه چیز دست شستن به خاطر هدف، به خاطر پیوستن به جامعه اسلامی و به خاطر قبول

تعهد در مجموعه تشکیلات جامعه اسلامی » مفهوم کدام یک از عناوین زیر است؟

۱. انفاق ۲. ایثار ۳. جهاد ۴. هجرت

۴۹) معادن، ثروت های زیرزمینی، مراتع و جنگل ها، مصداق کدام مورد زیر است؟

۱. انفال ۲. انفاق ۳. صدقات ۴. بیت المال



۵۰) گله مندی رهبر انقلاب در سخنرانی های سال ۱۳۵۳ در مسجد امام حسن مجتبی (ع) در مشهد ، جهت تکثیر محدوده پلی کپی های آیات قرآن نشان دهنده کدام یک از موارد زیر است ؟
۱. عدم همکاری مومنین ۲. کمبود امکانات ۳. ملاحظه شهربانی ۴. صرفه جویی

۵۱) کدام امام (ع) بنیانگذار نهضت مخفی شیعی است ؟
۱. امام حسن ۲. امام سجاد ۳. امام کاظم ۴. امام باقر

۵۲) گریه ده ساله بر خورد در سرزمین منا ، به ترتیب وصیت کدام امام و به چه جهت بود ؟
۱. امام حسین - آگاهی مردم از مظلومیت حضرت در جامعه دینی آن زمان
۲. امام صادق - شناخت حضرت و شناخت دشمنان دوست نمای ایشان
۳. امام حسن - آگاهی مردم از مظلومیت حضرت حتی در منزل خود
۴. امام باقر - شناخت حضرت و اهداف والای ایشان

۵۳) وجود امام در هر زمانی چه نتیجه ای برای غیرشیعیان دارد ؟
۱. ترویج فرهنگ همزیستی مسالمت آمیز ۲. جلوگیری از جنگ های مذهبی و قبیله ای
۳. ارتقای سطح فرهنگ جامعه ۴. ترویج اخلاقیات در بین افراد جامعه

۵۴) پس از معاویه ، کدام خلیفه ، مروج تفکر جبرگرایانه بود ؟
۱. حجاج بن یوسف ۲. هشام بن عبدالملک
۳. عبدالملک مروان ۴. منصور دوانیقی

۵۵) بنابر به نظر مرحوم آل یاسین ، کدام مورد در خصوص هر فکری که مورد خشم قدرت های زمانه قرار گیرد ، صحیح است ؟
۱. به صورت کامل قابل محو شدن نیست ۲. محکوم به رشد کردن است
۳. دلالت بر حقانیت آن فکر است ۴. محکوم به شکست است

۵۶) در خصوص احیای مبانی فکری اسلام و تشکیل و اداره یک حزب مذهبی و سیاسی کدام ورد صحیح است ؟

۱. لازمه بقای اسلام بود ۲. از اقدامات امام باقر است
۳. یک ضرورت اجتناب ناپذیر بود ۴. از اقدامات امام سجاد است.



۵۷) منظور از کلمه « سدّ » در قرآن کریم هنگام مقابله میان مومنین و یاجوج و ماجوج ها چیست ؟
۱. تقیه ۲. جهاد ۳. ایمان ۴. پیروزی

۵۸) مخاطب شعر دعبل خزایی « ا فاطم لو خلت الحسین مجدلا / و قد مات عطشانا بشط فرات » در محضر امام رضا (ع) ، کدام یک از افراد زیر است ؟
۱. اسرای کربلا ۲. امام رضا ۳. شهدای کربلا ۴. حضرت فاطمه (س)

۵۹) دلیل اصلی بدنام شدن برخی امام زادگان انقلابی چه بود ؟
۱. حمایت نکردن دوستان ۲. تهمت های حکومت های ظالم
۳. غفلت مردم ۴. قیام های نابه جا و تندروانه

۶۰) کدام مورد در خصوص استفاده از لفظ « باب ائمه » صحیح است ؟
۱. هنگام انجام مسائل نظامی کاربرد داشت
۲. در امور آشکار و روزمره بین مردم و امام به کار می رفت
۳. برای کسانی که همیشه در خدمت امام معصوم بودند به کار می رفت
۴. در مسائل پنهانی و مخفی ، بین امام و دیگران به کار می رفت

دانش سیاسی اجتماعی و حقوق اساسی

۶۱) صبغه تشکیل حکومت پیامبر اکرم(ص) چه تفاوتی با سایر حکومتهای جهان داشت ؟
۱. بسط عدالت اجتماعی ۲. بسط عدالت آموزشی
۳. بسط عدالت سیاسی ۴. بسط عدالت اخلاقی

۶۲) بنا به نظر امام خمینی (ره) معیار برای ارزیابی تعهد هر کسی به جمهوری اسلامی ایران کدام است ؟
۱. تایید مردم ۲. حال فعلی او
۳. وضعیت گذشته او ۴. هر کس را که ایشان حکم نموده اند.



۶۳) مخاطب وصیت نامه سیاسی امام خمینی (ره) چه کسانی هستند؟

۱. جمیع مردم ایران و استادان و عالمان جهان
۲. جمیع مومنین اسلامی و مؤمنان مظلوم جهان
۳. جمیع مجاهدان اسلام و مظلومان جهان
۴. جمیع ملل اسلامی و مظلومان جهان

۶۴) از نظر امام خمینی (ره)، بیشترین احکام اسلامی در کدام حوزه ها است؟

۱. عبادی و اخلاقی
۲. حلال و حرام
۳. حکومت و سیاست
۴. اخلاق و عرفان

۶۵) از توطئه های بزرگ دشمنان سعی در به دست گرفتن کدام مراکز زیر است؟

۱. دولت و مجلس شورای اسلامی
۲. مجلس شورای اسلامی و مجلس خبرگان
۳. تعلیم و تربیت
۴. پادگانها و مراکز حساس اقتصادی

۶۶) توصیه هایی که حضرت امام خمینی (ره) به «دولت» و «ملت ایران کردند» به ترتیب کدام اند؟

۱. خدمتگزاری به مردم - ثابت قدم بودن (بُثبت اقدامکم)
۲. رعایت بیت المال - ثابت قدم بودن تثبت اقدامکم)
۳. تقوای الهی - ثابت قدم بودن تثبت اقدامکم)
۴. خدمتگزاری - تقوای الهی

۶۷) مهم ترین عاملی که اقتصاد کشور را از بیرون و درون دچار چالش می سازد، کدام است؟

۱. وابستگی به نفت
۲. عدم استفاده از جوانان مؤمن و دانا
۳. تحریم دشمن
۴. عملکردهای ضعیف



۶۸) کانون های دشمنی که برای خفه کردن صدای متفاوت انقلاب اسلامی تلاش های گسترده و مختلفی انجام داده اند، کدام اند؟

۱. آمریکا و راست مدرنیته
۲. غرب و شرق
۳. شوروی و چپ رنیه
۴. اروپا و چپ کمونیست

۶۹) آشکارترین وسیله عزت و قدرت کشور در گام دوم انقلاب اسلامی کدام است؟

۱. دانش
۲. ثروت
۳. دانش و ایمان
۴. جهاد علمی و اخلاقی

۷۰) در گام دوم انقلاب اسلامی مهمترین ظرفیت امیدبخش چیست؟

۱. نیروی کارآمد مؤمن و عالم با روحیه جهادی
۲. محققان علمی فرهنگی
۳. منابع خام و عظیم
۴. جوانان انقلابی

۷۱) بیشترین افرادی که در بیانیه گام دوم انقلاب است توسط مقام معظم مورد خطاب واقع شده اند، چه کسانی هستند؟

۱. علمای دینی
۲. دانشمندان و اساتید دانشگاه
۳. انقلاب
۴. جوانان

۷۲) علت ماندگاری شعارهای جهانی انقلاب ایران چیست؟

۱. انقلابی بودن شمارهای آن
۲. تحقیق شعارهای با فطرت بشر در همه عصرها
۳. نوگرا بودن این شعارها
۴. کسب موفقیت‌های چهل ساله



۷۳) در بیانیه گام دوم انقلاب نخستین و ریشه ای ترین جهاد برای جوانان چه چیز معرفی شده است؟

۱. پرهیز از سیاست بازی
۲. تقویت اخلاق و روحیه ایمان
۳. قطع وابستگی به غرب و شرق
۴. امیدبخشی و نگاه خوش بینانه به آینده

۷۴) کدام مورد از مهمترین راه حلها برای رفع مشکلات اقتصادی در کشور محسوب میشود؟

۱. مردمی شدن دانش بنیان شدن و برون گرایی اقتصاد
۲. درون زایی مولد و دانش بنیان و مردمی کردن اقتصاد
۳. تصدی گری، دولت دانش بنیان شدن و برون گرایی اقتصاد
۴. تصدی گری دولت مردمی کردن اقتصاد و بهره‌وری مبتنی بر اقتصاد نفتی

۷۵) مسئولیت نظارت بر انتخابات ریاست جمهوری بر عهده کدام نهاد است؟

۱. وزارت کشور
۲. مجلس شورای اسلامی
۳. شورای نگهبان
۴. شورای منتخب مجلس و قوه قضائیه

۷۶) براساس اصل شانزدهم قانون اساسی تدریس زبان عربی مقطع تحصیلی الزامی است؟

۱. دوره دانشگاه در کلیه رشته ها
۲. دوره ابتدایی
۳. پس از دوره ابتدایی تا پایان دوره متوسطه
۴. دوره دوم متوسطه

۷۷) طبق قانون اساسی کدام مورد جزو وظایف دولت محسوب میشود؟

۱. تهیه وسایل آموزش عالی به صورت رایگان با سطح کارشناسی
۲. تهیه وسایل آموزش و پرورش و آموزش عالی در کلیه سطوح و مقاطع به صورت رایگان
۳. تهیه وسایل آموزش و پرورش رایگان تا پایان دوره ابتدایی و گسترش وسایل تحصیلات عالی تا سرحد خود کفایی کشور
۴. تهیه وسایل آموزش و پرورش رایگان تا پایان دوره متوسطه و گسترش وسایل تحصیلات عالی تا سرحد خود کفایی کشور



۷۸) فرایند تهیه بودجه سالانه کل کشور به کدام صورت است؟

۱. توسط دولت تهیه و به تصویب مجلس شورای اسلامی می رس
۲. توسط مجمع تشخیص مصلحت نظام تهیه و تصویب می شود.
۳. توسط سازمان برنامه و بودجه کشور تهیه و تصویب می شود.کانال گزینه یک
۴. توسط مجلس شورای اسلامی تهیه و تصویب می شود.

۷۹) هرگونه شکایت از طرز کار قوای سه گانه کشور، در کدام مرجع قابل طرح و پیگیری است؟

۱. دیوان عالی کشور
 ۲. دادگاه های دادگستری
 ۳. دیوان محاسبات کشور
 ۴. کمیسیون اصل نود قانون اساسی مجلس شورای اسلامی
- ۸۰) کدام مورد جزو وظایف قوه قضائیه محسوب میشود؟

۱. شرح و تفسیر اصول قانون اساسی
۲. نظارت بر حسن اجرای قوانین
۳. عفو و تخفیف مجازات محکومین
۴. صلح دعاوی راجع به اموال و دولتی

توانایی های عمومی ذهنی:

راهنمایی در این بخش از آزمون یک متن داده شده است. این متن را به دقت بخوانید و پاسخ سؤالی را که در زیر آن آمده است. با توجه آنچه میتوان از متن استنتاج با استنباط کرد انتخاب کنید و پاسخنامه علامت بزنید.

در سال ۱۹۲۹ آلفرد نورت وایتهد این گونه اظهار داشت که یادگیری شاگردان بی فایده است. اینکه کتابهای خود را گم کنند جزوات خود را بسوزانند و جزئیات از بر شده برای امتحان را فراموش کنند. [۱] اظهارات وایتهد به این معناست که ثمره واقعی تعلیم و تربیت فرایندی فکری است و به تنهایی از اطلاعات جمع آوری شده ای که از مطالعه یک رشته به وجود آمده حاصل نمی شود. [۲] یک نویسنده ایرانی در کتاب روان شناسی عمومی خود ید به نظر میرسد که اولین و اصلی ترین رفتاری که مورد مطالعه قرار گرفته است فرایند یادگیری است [۳] اینکه چگونه یاد میگیریم یادگیری در کجا صورت میگیرد چرا بعضی از مطالب را زودتر یاد میگیریم دیگر را دیرتر چه کار کنیم تا بهتر یاد بگیریم و دهها سؤال دیگر. البته مسئله یادگیری برای بزرگ ترها مثل دانشجویی که در واقع



سالهای زیادی از عمر خود را صرف آن کرده ممکن است خیلی ساده جلوه کند. اما برای دانشجویان مبتدی کمی سخت به نظر می‌رسد. [۴] ممکن است برخی افراد مطالب را از طریق تکرار متوالی یاد بگیرند اما باید بدانند راههای دیگری نیز برای یادگیری سریع تر و حفظ کرد مطالب وجود دارد و آن نیز شاید استفاده از وسایل کمک آموزشی در یادگیری دانش آموزان میباشد در کلاس درس برخی عوامل اساسی دخیل در امور یادگیری عبارتند از وضع جسمی، روحی، علمی، فضای شخصیتی معلم، محتوای منابع آموزشی وسایل کمک آموزشی و فضای آموزشی یادگیری امری بسیار پیچیده و مستلزم دخالت عواملی است که در بالا، از آنها نام برده شد و زمانی یادگیری اتفاق می‌افتد که این عوامل کنار هم باشند روان شناسان مکتب رفتارگرایی معتقدند که برای مطالعه پدیده‌های پیچیده یادگیری باید آنها را به اجزای ساده تر تجزیه کرد و از طریق مطالع این اجزای ساده به شناسایی پدیده‌های پیچیده دست یافت با توجه به این مطالب دگیری برای پیروان این مکتب به صورت مسئله ای در زمینه ادراک است.

۸۱) هدف اصلی نویسنده کدام است؟

۱. ارائه طریق برای حل موضوعی به ظاهر ساده که مورد اختلاف نظر است.
۲. بررسی مبانی نظری یادگیری در علم روان شناسی
۳. نقد نظریه های مطرح در یک حوزه علمی
۴. تلاش در توضیح پدیده ای خاص

۸۲- کدام مورد، زیر با نظر آلفرد نورث و ایتهد مطابقت بیشتری دارد؟

۱. جمع آوری اطلاعات پیش زمینه یادگیری را فراهم می آورد.
۲. دانشی که از طریق تعامل فراگیران با دنیای واقعی حاصل نشود ماندگاری ندارد
۳. به جای یاد دادن مفاهیم علمی هر رشته باید نحوه تفکر نقادانه را به فراگیران آموزش
۴. برخی از مطالب مندرج در کتابها و جزوات آموزشی غلط و با اصول علمی ناسازگار هستند.



حیطه اختصاصی

اسناد و قوانین بالا دستی آموزش و پرورش:

۱۰۱- مطابق با سند تحول بنیادین آموزش و پرورش، بایدها و نبایدهایی که لازم است تمام اجزا و مولفه های نظام تعلیم و تربیت رسمی و عمومی، هماهنگ با آنها بوده و همه سیاست گذاران و کارگذاران نظام ملتزم و پاینده به آنها باشند چه نام دارد؟

الف) بیانیه ارزشها (ب) بیانیه مأموریت

ج) هدف های عملیاتی (د) راهبردهای کلان

۱۰۲- کدامیک از راهبردهای کلان بیان شده در سند تحول بنیادین آموزش و پرورش، با تمامی هدف های کلان ذکر شده در این سند، مرتبط است؟

الف) نهادینه کردن نگاه یکپارچه به فرایند تعلیم و تربیت با رویکرد تعالی بخش در کلیه مولفه های نظام تعلیم و تربیت رسمی و عمومی

ب) گسترش و تعمیق فرهنگ پژوهش و ارزشیابی، خلاقیت و نو آوری، نظریه پردازی و مستند سازی تجربیات علمی - تربیتی بومی

ج) استقرار نظام تعلیم و تربیت رسمی و عمومی بر اساس مبانی نظری و فلسفه تعلیم و تربیت اسلامی

د) بهره مندی هوشمندانه از فناوری نوین در نظام تعلیم و تربیت رسمی و عمومی مبتنی بر نظام معیار اسلامی

۱۰۳- مطابق با سند تحول بنیادین آموزش و پرورش، متناسب سازی حجم و محتوای کتب درسی و ساعات و روزهای آموزشی، با کدام مورد زیر باید صورت گیرد؟

الف) امکانات و فضای آموزشی مدارس (ب) توانمندی های و ویژگی های دانش آموزان

ج) نظرات مسئولین نظام آموزش و پرورش (د) بودجه و منابع مالی وزارت آموزش و پرورش

۱۰۴- طبق سند تحول بنیادین آموزش و پرورش، تقویت و گسترش مدارس غیر دولتی با اصلاح و بازنگری قوانین و مقررات موجود، به عنوان راهکار برای کدام یک از هدف های عملیاتی ذکر شده است؟

الف) ارتقای منزلت اجتماعی و جایگاه حرفه ای منابع انسانی با تاکید بر نقش الگویی و جایگاه معلم

ب) ایجاد و متناسب سازی فضاهای تربیتی با ویژگی ها و نیازهای دانش آموزان و اقتضات فرهنگ اسلامی - ایرانی

ج) افزایش نقش شوراهای آموزش و پرورش استان، مناطق و مدارس در تقویت فعالیت های تربیتی

د) جلب مشارکت ارکان سهیم و موثر بخش عمومی و غیر دولتی در تعلیم و تربیت رسمی و عمومی



۱۰۵- مطابق با سند تحول بنیادین آموزش و پرورش، به ترتیب، برای «گذر از دوره تحصیلی»
«ارتقای پایه های تحصیلی دوره ابتدایی» و «ارتقای پایه های تحصیلی در سایر دوره های تحصیلی»
کدام نظام ارزشیابی باید طراحی و اجرا شود؟

- الف) نتیجه محور - فرایند محور - تلفیقی
ب) تلفیقی - نتیجه محور - فرایند محور
ج) فرایند محور - تلفیقی - نتیجه محور
د) تلفیقی - فرایند محور - نتیجه محور

۱۰۶- مطابق با سند تحول بنیادین آموزش و پرورش، کدام نهاد موظف است با تربیت، به کار گیری و سازماندهی نیروهای توانمند و واجد شرایط، تامین و بسیج امکانات و منابع، تدوین برنامه های اجرایی کوتاه مدت و میان مدت در سطح ملی و استانی و... اقدامات لازم برای تحقق مفاد سند مذکور را معمول دارد؟

- الف) شورای عالی انقلاب فرهنگی
ب) تمامی دستگاه ها و نهاد های دولتی
ج) شورای عالی آموزش و پرورش
د) وزارت آموزش و پرورش

۱۰۷- نحوه ترمیم و بروزرسانی سند تحول بنیادین آموزش و پرورش به کدام صورت زیر است؟
الف) در بازه های زمانی ۳ ساله از تاریخ اجرای سند، پس از تصویب شورای عالی آموزش و پرورش به تصویب نهایی وزارت آموزش و پرورش
ب) در بازه های زمانی ۵ ساله از تاریخ تصویب سند، پس از تصویب شورای عالی آموزش و پرورش به تصویب نهایی شورای عالی انقلاب فرهنگی
ج) در بازه های زمانی ۳ ساله از تاریخ تصویب سند، پس از تصویب وزارت آموزش و پرورش به تصویب نهایی هیئت وزیران
د) در بازه های زمانی ۵ ساله از تاریخ اجرای سند، پس از تصویب شورای عالی انقلاب فرهنگی به تصویب نهایی هیئت وزیران

۱۰۸- مطابق با سیاست های کلی ایجاد تحول در نظام آموزش و پرورش، برای ایجاد تحول در نظام برنامه ریزی آموزشی و درسی، بر رعایت کدام رویکرد تاکید شده است؟

- الف) اقتصادی و اجتماعی
ب) سیاسی و اجتماعی
ج) فرهنگی و تربیتی
د) فرهنگی و سیاسی



۱۰۹- مطابق با سیاست های کلی ایجاد تحول در نظام آموزش و پرورش، به منظور شناسایی نقاط قوت و ضعف و پرورش استعداد ها و خلاقیت دانش آموزان بر کدام مورد تاکید شده است؟

(الف) تحول بنیادین شیوه های ارزشیابی دانش آموزان

(ب) تقویت آموزش های فنی و حرفه ای

(ج) تقویت آداب و مهارت های زندگی و توانایی حل مسئله

(د) توسعه فرهنگ و معارف اسلامی و یادگیری قرآن

۱۱۰- مطابق با آیین اجرایی مدارس، کدام مورد در خصوص چرخش های تحول آفرین مدرسه صحیح است؟

(الف) از پذیرش تنوع و کثرت در تربیت دانش آموزان به یکسان نگری در تربیت آن ها

(ب) از سازگاری با شرایط محیطی به هویت یابی و مقاومت در برابر شرایط نامساعد و تغییر آنها

(ج) از رفاقت های جمعی دانش آموزان به رقابت های فردی میان آنها

(د) از نهادی فرهنگی اجتماعی و مولد سرمایه انسانی به نهادی آموزشی

۱۱۱- مطابق با آیین نامه اجرایی مدارس، از میان ارکان مدرسه، از کدام مورد به عنوان مهم ترین رکن نام برده شده است؟

(الف) شورای مدرسه

(ب) مدیر مدرسه

(ج) شورای دانش آموزی

(د) شورای معلمان

۱۱۲- کدام مورد، طبق مقررات دانش آموزی مندرج در آیین نامه اجرایی مداری صحیح است؟

(الف) حداکثر سن ثبت نام در پایه اول ابتدایی در مناطق شهری ۹ سال تمام و در مناطق روستایی و عشایری؟؟؟ سال تمام است.

(ب) حداقل سن ثبت نام در پایه اول دبستان ۷ سال تمام است.

(ج) حداکثر سن ثبت نام در دوره اول متوسطه در مناطق شهری ۱۴ و در مناطق روستایی و عشایر ۱۶ سال تمام خواهد بود.

(د) حداقل سن ثبت نام دانش آموزان ایرانی در مدارس خارج از کشور، تابع مقررات نظام آموزشی کشور خواهد بود.



۱۱۳- مطابق با تبصره ۱ ماده ۵۱ آیین نامه اجرایی مدارس، تشخیص موجه یا غیر موجه بودن غیبت دانش آموز به ترتیب به مدت «کمتر از یک ماه» و «بیشتر از یک ماه» با کدام مورد است؟

- الف) معاونت آموزش ابتدایی شهرستان - اداره کل آموزش و پرورش استان
ب) اداره کل آموزش و پرورش شهرستان - اداره کل آموزش و پرورش منطقه
ج) مدیر مدرسه - شورای مدرسه
د) شورای مدرسه - معاونت آموزش ابتدایی

۱۱۴- مطابق با آیین نامه اجرایی مدارس، به ترتیب «مسئولیت برنامه ریزی و ارزشیابی پیشرفت تحصیلی تربیتی دانش آموزان» و «نظارت بر آن» بر عهده کدام مورد است؟

- الف) معلم - شورای مدرسه
ب) مدیر مدرسه - شورای مدرسه
ج) معلم - مدیر مدرسه
د) مدیر مدرسه - مدیر مدرسه

۱۱۵- مطابق با آیین نامه اجرایی مدارس، وظیفه شناسایی و تعیین مسائل و نیازهای پژوهشی مدرسه، بر عهده کدام مورد است؟

- الف) شورای مدرسه با همکاری شورای دانش آموزی
ب) شورای مدرسه با همکاری انجمن اولیا و مربیان
ج) شورای مدرسه
د) مدیر مدرسه با مشارکت کارکنان

روش ها و فنون تدریس:

۱۱۶- کدامیک از ملاک های سازماندهی محتوا بر اهمیت گسترش و غنی سازی محتوای آموزشی از نظر وسعت و عمق تاکید دارد؟

- الف) وحدت
ب) توالی
ج) ترکیب
د) مداومت

۱۱۷- هدف زیر، در کدام یک از سطوح حیطة شناختی بلوم قرار می گیرد؟

«دانش آموز بتواند با ذکر دلایل و شواهد، درباره اهمیت زبان فارسی قضاوت کند.»

الف) ارزشیابی
ب) ترکیب
ج) کارکرد
د) تجزیه و تحلیل



۱۱۸- در خصوص هدف آموزشی زیر، کدام مورد صحیح است؟

«دانش آموز در درس علوم تجربی، با مبحث شکست نور آشنا شود.»

الف) هدف رفتاری است، ولی سطح اجرای دقیق آن، تعیین نشده است.

ب) هدف رفتاری است، ولی موقعیتی که رفتار باید در آن مشاهده شود، مشخص نشده است.

ج) هدف رفتاری نیست.

د) هدف رفتاری کامل است.

۱۱۹- دانش آموزی که مردود شدن خود را به نمرات پایین داده شده توسط معلم از روی سوگیری

نسبت می دهد، دارای کدام منبع اسناد است؟

الف) بیرونی و غیرقابل کنترل

ب) بیرونی و قابل کنترل

ج) درونی و غیر قابل کنترل

د) درونی و قابل کنترل

۱۲۰- کدام یک از موارد زیر صحیح است؟

۱- ارسال پیام های غیر کلامی، معمولا غیر ارادی است.

۲- پیچیدگی ارتباط غیر کلامی، کمتر از کلامی است.

۳- پیام های کلامی برعکس پیام های غیر کلامی، معمولا رقمی هستند.

۴- پیام های غیر کلامی، معمولا صریح و روش هستند ولی نسبت به پیام های کلامی، کمتر قابل

اعتمادند.

الف) فقط «الف»

ب) «الف» و «ج»

ج) «الف»، «ب»، «ج»، «د»

د) «الف»، «ج»، «د»

۱۲۱- رفتار کدام دانش آموز زیر جزو «رفتارهای نامطلوب ضعیف» طبقه بندی می شود؟

الف) سامان دانش آموز پایه ششم، در حین تدریس معلم، مداد خود را روی میز می کوبد و صدا در می آورد.

ب) رضا دانش آموز پایه دوم، بدون دلیل در کلاس شروع به خندیدن نموده و حواس بقیه را پرت می کند.

ج) محمد دانش آموز پایه سوم، با همکلاسی های خود تعامل برقرار نمی کند.

د) احسان دانش آموز پایه چهارم، در کلاس همکلاسی خود را قلقلک می دهد.

۱۲۲- در کدامیک از سبک های یادگیری زیر، دانش آموزان تعامل بیشتری نشان می دهند که هر کار

یا تکلیفی را که شروع می کنند تکمیل کنند و به پایان برسانند؟

الف) ادراک گرا ب) احساس گرا ج) برون گرا د) قضاوت گرا

۲۳- کدامیک از صاحب نظران زیر، بر اهمیت تفکر شهودی تاکید کرده است؟

الف) تابا ب) برنر ج) بندورا د) اسکینر



۱۲۴- کدام مورد در خصوص انواع الگوهای تدریس صحیح است؟

- (الف) استفاده از الگوی یادپارها در دانش آموزان دوره ابتدایی منجر به یادگیری طوطی وار و سطحی می شود زیرا این الگو تنها به پایین ترین سطح اطلاعات می پردازد.
- (ب) کاربرد الگوی پیش سازمان دهنده، زمانی مناسب است که برای دانش آموزان سنین بالا و به تنهایی و مستقل از سایر الگوهای تدریس، مورد استفاده قرار گیرد.
- (ج) الگوهای تدریس خانواده فردی (انفرادی)، برای هدایت دانش آموزان در تعریف مسائل تدوین شده است تا بتوانند با دیدگاه های مختلف مسائل را حل کنند، باهم در اطلاعات، نظرات و مهارت ها چیره شوند و همزمان به رشد شایستگی اجتماعی نائل آیند.
- (د) با کمک الگوهای تدریس خانواده سیستم رفتاری، می توان دامنه وسیعی از مهارت های اساسی تا مطالب بسیار پیچیده رشته های علمی را به یادگیرندگان سنین مختلف آموزش داد.

۱۲۵- در کدام یک از مراحل الگوی دریافت مفهوم، دانش آموزان در خصوص نقش فرضیه ها و

نمودها و نوع و تعداد فرضیه ها به بحث می پردازند؟

- (الف) تحلیل راهبردهای تفکر
(ب) آزمون دستیابی به مفهوم
- (ج) شناسایی مفهوم
(د) ارائه مثال ها

۱۲۶- قلب الگوی تدریس آموزش مستقیم، کدام است؟

- (الف) ارائه مطالب
(ب) هدف گذاری
- (ج) فعالیت های تمرینی
(د) فناوری اطلاعات

۱۲۷- در کدامیک از الگوهای تدریس، معلم نقش یک تسهیل گر را ایفا می کند که بیشتر به پرورش

شاگردان و نه به کنترل توالی یادگیری توجه دارد؟

- (الف) سخنرانی
(ب) غیر مستقیم
- (ج) پرسش و پاسخ
(د) پیش سازمان دهنده

۱۲۸- در خصوص رویکرد یادگیری الکترونیکی، کدام مورد صحیح نیست؟

- (الف) مبتنی بر تلاش و کوشش خود یادگیرنده است.
- (ب) با جدیدترین اطلاعات همراه است.
- (ج) می تواند مجموعه ای از روش های آموزشی را در بر داشته باشد.
- (د) نسبت به تفاوت های فردی یادگیرندگان بی توجه است.



۱۲۹- همدلی و احترام، از آثار مستقیم کدام یک از الگوهای تدریس است؟
الف) شبیه سازی (ب) بدیع نگاری (ج) پژوهش گروهی (د) ایفای نقش

۱۳۰- کدام مورد در خصوص الگوی تدریس کاوشگری، صحیح نیست؟
الف) میان مدرسه و زندگی واقعی پیوند ایجاد می کند.
ب) تفکر منطقی را در یادگیرنده تقویت می کند.
ج) در استفاده از این روش، تمایز سنی میان یادگیرندگان موضوعیت دارد.
د) روح همکاری و تعامل میان یادگیرندگان را تقویت می کند.

۱۳۱- تفاوت بین «دانستن چگونه انجام دادن کاری» و «انجام دادن آن کار» به ترتیب بیانگر تفاوت
بین دو مورد زیر است؟

الف) رفتار و عملکرد (ب) عملکرد و تفکر
ج) یادگیری و عملکرد (ج) تفکر و یادگیری

۱۳۲- طبق کدامیک از موارد زیر ، از فعالیت هایی که کودکان دوست دارند انجام دهند ، می توان به
عنوان تقویت کننده برای فعالیت هایی که کمتر به آنها می پردازند ، استفاده کرد؟
الف) تقویت کننده پته ای (ب) تقویت کننده پریماک
ج) تقویت کننده های اجتماعی (د) تقویت کننده های نخستین

۱۳۳- با توجه به نظریه رشد شناختی پیاژه ، کدام موارد زیر صحیح است؟
الف: هوش فعالیتی است که از شخص سر می زند و دائماً در حال تغییر است.
ب: انطباق یعنی اینکه فرد در موقعیتی تازه رفتاری انجام دهد که در موقعیت های گذشته انجام می
داده است.
ج: در مرحله پیش عملیاتی ، کودکان به مفهوم بقا یا نگهداری دست پیدا می کنند.
د: کودکان در مرحله عملیات صوری ، قادر به کار بستن تفکر عملی مبتنی بر روش فرضیه ای -
قیاسی هستند.

۱) «الف» - «ب»
۲) «ب» - «ج»
۳) «الف» و «د»
۴) «ج» - «د»



۱۳۴- بنا بر نظر نوپیاژه ای ها یا پیروان نظریه های «خبر پردازی» رشد یا تحول در نتیجه کدام مورد رخ می دهد؟

الف) افزایش توانایی پردازش اطلاعات

ب) فرایند جذب و انطباق

ج) تأثیرات محیط فرهنگی - اجتماعی

د) تغییرات حاصل از ساخت های ذهنی و طرحواره ها

۱۳۵- طبق نظریه ویگوتسکی ، کدام مورد در خصوص کارکردهای عالی ذهن ، صحیح است؟

الف) در سالهای آغاز عمر ، به طور طبیعی وجود دارند.

ب) به کمک ابزارهای روانشناختی رخ می دهند.

ج) محض انسان نیستند.

د) تحت کنترل انسان نیستند.

۱۳۶- عبارت زیر ، به ترتیب ، اشاره به کدام مفهوم دارد و مربوط به کدام نظریه یادگیری است؟
«ابتدا معلم یا شخص دیگری که یادگیرنده را یاری می دهد ، سهم عمده ای از مسئولیت را بر عهده

می گیرد اما به تدریج که یادگیری پیش می رود ، مسئولیت به یادگیرنده واگذار می شود»

الف) ساخت شناختی - گشتالت

ب) بازنمایی نمادی - رشد شناختی برونر

ج) یادگیری اکتشافی - تحول شناختی پیاژه

د) تکیه گاه سازی - رشد شناختی ویگوتسکی

۱۳۷- عبارت زیر ، در توصیف و تمجید کدامیک از نظریه های یادگیری مطرح شده است؟

«این نظریه برای معلمان دارای اهمیت است ، زیرا تبیین های مفیدی از چگونگی ایجاد پاسخ های

عاطفی و نگرش های دانش آموزان در اختیار معلمان می گذارد»

الف) شرطی سازی کلاسیک

ب) شرطی سازی کنشگر

ج) شناختی - اجتماعی

د) تحول شناختی

۱۳۸- بنا بر اعتقاد آزوبل ، مشمول کننده هایی که ناپایدار ، مبهم یا کم ارتباط هستند یا آن دسته از مطالب یادگیری که قدرت تمیز چندانی ندارند یا به خوبی آموخته نشده اند ، دچار کدام شمول می شوند؟

الف) ارتباطی

ب) همبستگی

ج) اشتقاقی

د) زوالی



۱۳۹- معلم پایه ششم ، دانش آموزانی که در کلاس نسبت به درس بی توجه هستند مورد سرزنش قرار می دهد همین موضوع باعث می شود دانش آموزان دیگر به درس توجه بیشتری نشان دهند این موضوع اشاره به کدام مفهوم دارد؟

- الف) تقویت منفی
ب) نظم دهی
ج) یادگیری نهادینه
د) تنبیه جانبی

۱۴۰- کدام مورد از ویژگی های افراد دارای سبک انطباق یابنده است؟

- الف) بیشترین توانایی را در انجام کارها دارند.
ب) در توانایی تخیل ، قوی هستند.
ج) در تولید اندیشه و دیدن امور از زوایای مختلف توانا هستند
د) اغلب در حل مسائل ، از شهود استفاده نمی کنند.

۱۴۱- چند مورد از موارد زیر در خصوص حافظه و انواع آن صحیح است و آن موارد کدام اند؟

- الف: بزرگترین محدودیت حافظه کوتاه مدت ، ماهیت غیر فعال آن است.
ب: حافظه واکنش های هیجانی ، یکی از انواع حافظه های بلند مدت است.
ج: بیشتر آنچه در مدارس آموزش داده می شود ، دانش بیانی است و در حافظه بیانی ذخیره می شود.
د: حافظه بیانی برخلاف حافظه غیر بیانی ، وابسته به یادآوری فعال یادگیری های قبلی نیست.

- ۱) دو : «ب» و «ج»
۲) دو: «الف» و «ب»
۳) سه: «ب» ، «ج» و «د»
۴) سه : «الف» ، «ج» و «د»

۱۴۲- کدام یک از راهبرد های بسط و گسترش معنایی، ویژه تکالیف پیچیده است؟

- الف) کلمه کلمه
ب) تصویر سازی ذهنی
ج) استفاده از واسطه ها
د) استفاده از اطلاعات آموخته شده برای حل کردن مسائل



۱۴۳- کدام یک از نمونه رفتارهای زیر، جزو هوش میان فردی در نظریه هوش هشت گانه گاردنر قرار می گیرد؟

- (الف) تجسم امور مختلف در ذهن
(ب) تشخیص مقاصد و امیال دیگران
(ج) حل کردن مسائل ریاضی به سرعت
(د) حساسیت داشتن نسبت به کارکرد های مختلف زبان

۱۴۴- تعریف زیر بیان گر کدام یک از روش های «حل مسئله» است؟
«شیوه تولید راه حل های متنوع و متناوب برای یک مسئله در یک زبان معین است.»
(الف) بارش مغزی
(ب) تحلیل وسیله - هدف
(ج) الگوریتم
(د) استدلال قیاسی

۱۴۵- تولید اندیشه ها و راه حل های متنوع و غیر معمول برای یک مسئله. بیانگر کدامیک از ویژگی های تفکر واگرایی در نظریه گیلفورد است؟
(الف) تازگی
(ب) سیالی
(ج) انعطاف پذیری
(د) پیچیدگی

سنجش و اندازه گیری پیشرفت تحصیلی

۱۴۶- کدام مورد، به معلم کمک می کند تا از مجموعه بزرگی از سوالات ممکن، نمونه ای را و هدف های درس باشد، انتخاب کند؟
(الف) هدف های رفتاری
(ب) جدول مشخصات آزمون
(ج) آزمون عینی
(د) آزمون تشریحی

۱۴۷- تعریف زیر اشاره به کدام مورد دارد؟
« نوعی از ارزشیابی است که در طول فرایند یاددهی - یادگیری ، به طور پیوسته و مداوم برای شناسایی و تقویت قوت ها و شناسایی و رفع ضعف ها ، موانع و مشکلات یادگیری فراگیران صورت می گیرد»

- (الف) ارزشیابی تراکمی
(ب) ارزشیابی تکوینی
(ج) ارزشیابی عینی
(د) آزمون چاپایی



۱۴۸- در خصوص بازخورد و انواع آن کدام مورد صحیح است؟

الف) بازخورد باید به نحوی داده شود که باعث شود دانش آموز خود را با بقیه مقایسه کند.

ب) تنها منبع بازخورد به دانش آموزان معلم است.

ج) صحبت های شفاهی معلم در حین کار و فعالیت های یادگیری ، در حیطه بازخورد غیر رسمی قرار می گیرند.

د) بازخورد کمی می تواند گزارش مشروح و روشنی درباره وضعیت دانش آموز به ذی نفع ارائه دهد.

۱۴۹- در کدام نوع ارزشیابی ، مهارت ها و دانش های پیش نیاز دانش آموزان ، مورد ارزشیابی قرار می گیرند؟

الف) تشخیصی ب) چاپایی ج) تکوینی د) آمادگی

۱۵۰- کدام مورد از ویژگی های ارزشیابی توصیفی نیست؟

الف) افزایش بهداشت روانی محیط یاددهی و یادگیری

ب) تغییر در مرجع تصمیم گیری در خصوص ارتقای دانش آموزان ، از امتحانات پایانی به معلم و شورای مدرسه

ج) توجه به ارزشیابی به مثابه هدف یادگیری

د) توجه به تغییر مقیاس سنجش از کمی به کیفی

۱۵۱- مثال زیر ، بیانگر کدامیک از مقیاس های درجه بندی مورد استفاده در مشاهده ، به عنوان یکی

از روش های ارزشیابی است؟

راهنمایی با گذاشتن علامت (*) در روی خط افقی مربوط به هر سوال ، میزان تحقق رفتار مورد نظر در انجام فعالیت های کلاسی را توسط دانش آموز تعیین کنید.

۱- تا چه اندازه ، این دانش آموز در فعالیت های کلاسی شرکت می کند؟



۲- تا چه اندازه ، این دانش آموز یا همکلاسی های خود در انجام فعالیت ها مشارکت می کند؟



د) مشاهده ای رفتار

ج) نگاره ای توصیفی

ب) عددی

الف) نگاره ای

۱۵۲- معلم پس از انجام یک بازدید علمی از کارخانه تولید لبنیات ، از دانش آموزان می خواهد گزارشی تهیه و به وی ارائه نمایند. آزمون مذکور ، در حیطه کدام یک از انواع آزمون های عملکردی قرار می گیرد؟

- الف) کتبی عملکردی
ب) انجام عملکرد در موقعیت های شبیه سازی شده
ج) شناسایی
د) نمونه کار

۱۵۳- کدام مورد در خصوص روش های سنجش عاطفی ، صحیح است؟

- الف) داده های بدست آمده از روش های سنجش عاطفی ، کاملاً عینی و قابل اعتماد هستند.
ب) نظارت شخصی ، جزو روش های سنجش عاطفی است.
ج) داده های بدست آمده از مصاحبه را نمی توان برای سنجش عواطف ، مورد استفاده قرار داد.
د) با استفاده از روش یادداشت های روزانه ، می توان به سنجش عواطف دانش آموز پرداخت.

۱۵۴- مهمترین فایده استفاده از کار پوشه ، کدام است؟

- الف) نظارت دانش آموزان بر جریان پیشرفت خود.
ب) خاصیت دوگانه سنجش و آموزش
ج) آگاه شدن والدین از چگونگی پیشرفت فرزندانشان
د) ارائه دیدگاه واقعی تر از یادگیری و آموزش

۱۵۵- کدام توصیه در خصوص قواعد تهیه و اجرای پرسشنامه های سنجش عواطف صحیح است؟

- الف) از نوشتن جمله های منفی پرهیز کنند.
ب) تعدا سوالات تا حد امکان زیاد باشد .
ج) در هر جمله یا سوال پرسشنامه ، بیشتر از یک اندیشه قرار دهید.
د) جمله ای بنویسید که معرف واقعیت ها ، باشند به عواطف

۱۵۶- در کدام شیوه سنجش معلم می تواند در طول یک دوره زمانی، دیدگاهی طولی از رشد و الگوهای تغییر دانش آموزان به دست آورد؟

- الف) تکوینی
ب) نهان یابی
ج) واقعه نگاری
د) موقعیتی



۱۵۷- در روش سنجش مستقیم، رفتار به طور بی واسطه و مستقیم، مورد سنجش قرار می گیرد.

کدام یک از موارد زیر، جزو روش های سنجش رفتاری نیست؟

- الف) سنجش نهان یابی
ب) اندازه گیری عملکرد موقعیتی
ج) ایفای نقش
د) کارپوشه

۱۵۸- در سنجش موقعیتی، کدام مورد اصلی ترین ابزار اندازه گیری است؟

- الف) مصاحبه
ب) مشاهده
ج) مقیاس درجه بندی
د) واقعه نگاری

۱۵۹- معلمی به دلیل تعطیلی استخر در برخی روزهای زمستان، از دانش آموزان خود خواسته

حرکات مختلف شنا را در بیرون از آب انجام دهند. نوع سنجش این معلم کدام است؟

- الف) نمونه کار
ب) مشاهده ای
ج) در موقعیت طبیعی
د) قیاس پذیر

۱۶۰- معلم یکی از هنرستان ها، در پایان ترم از دانش آموزان خود خواست که به صدای یک موتور

معیوب خودرو گوش دهند و علت عیب را شناسایی کنند. این معلم برای سنجش میزان یادگیری

دانش آموزان خود، از کدام شیوه سنجش کمک گرفته است؟

- الف) عملکردی
ب) مشاهده ای
ج) کارپوشه
د) رفتاری



حیطه تخصصی:

مفاهیم پایه متون و روشهای یاددهی قرآن و هدیه های آسمانی دوره ابتدایی

۱۶۱) کدام مورد در خصوص تفاوت روخوانی و روان خوانی صحیح است؟

۱. روخوانی شامل بخش خوانی و روان خوانی شامل شمرده خوانی است.
 ۲. روخوانی شامل شمرده خوانی و روان خوانی شامل بخش خوانی است.
 ۳. روخوانی مهارت دیداری و روان خوانی مهارت شنیداری است.
 ۴. روخوانی مهارت شنیداری و روان خوانی مهارت دیداری است.
- ۱۶۲) چه زمانی از قرائت الگو (کتاب گويا / رمزینه سریع پاسخ) استفاده میشود؟

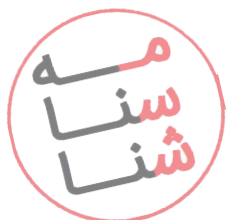
۱. همزمان با آموزش روخوانی
۲. بستگی به سلیقه معلم دارد.
۳. قبل از آموزش روخوانی
۴. پس از آموزش روخوانی

۱۶۳) در کلمه «نوحیها به کدام یک از ویژگیهای رسم الخط آموزشی قرآن) کم علامت اشاره شده است؟

۱. تمایز حروف ناخوانا
۲. اکتفا به علائم ضروری
۳. عدم تداخل و ترکیب حروف و حرکات
۴. استفاده از رسم الاملائی عربی

۱۶۴) با توجه به جدول، اهداف نشانهای تحقق و سطوح عملکردی درس قرآن پایه چهارم ابتدایی عبارت زیر جزو کدام یک از سطوح چهارگانه عملکردی قرار میگیرد.
«بیشتر آیات و عبارات قرآنی کتاب درسی و برخی از آیات مصحف آموزشی را صحیح و شمرده میخواند»

۱. قابل قبول
۲. نیازمند آموزش
۳. خوب
۴. خیلی خوب



۱۶۵) کدام مورد در خصوص پیام قرآنی صحیح است؟

۱. هدف از پیام قرآنی کسب مهارت تدبر در قرآن کریم است.
۲. هدف از پیام، قرآنی حفظ متن پیام قرآنی است.
۳. معلم نتیجه ندر خود را با ذکر مثال و مصادیق برای دانش آموزان بیان میکند
۴. معلم درباره مفهوم پیام قرآنی و مصادیق آن برای دانش آموزان صحبت میکند

۱۶۶) کدام مورد به اشتراک دو برنامه درسی قرآن و هدیه های آسمان اشاره دارد؟

۱. روش آموزش پیمانه ای از شیوه‌های مشترک تدریس قرآن و هدیه های آسمان است.
۲. تدریس دو درس قرآن و هدیه های آسمان توسط آموزگار پایه الزامی نیست.
۳. حفظ پیام قرآنی و احادیث به منظور تثبیت یادگیری از اهداف مشترک دو درس قرآن و هدیه های آسمان است
۴. قرائت نماز در درس قرآن و احکام نماز در درس هدیه های آسمان آموزش داده میشود.

۱۶۷) با توجه به نحوه اشاره صحیح در ،روخوانی در دو آیه شریفه (والضحی و الرحمن) در مجموع

چند اشاره ثابت و چند اشاره متحرک وجود دارد؟

۱. چهار اشاره ثابت و سه اشاره متحرک
۲. سه اشاره ثابت و سه اشاره متحرک
۳. چهار اشاره ثابت و چهار اشاره متحرک
۴. سه اشاره ثابت و چهار اشاره متحرک

۱۶۸) کسب کدام توانایی زیر از اهداف مشترک دو درس قرآن و هدیه های آسمان است؟

۱. صحیح خوانی پیام قرآنی
۲. تفکر در پیامهای قرآنی
۳. حفظ پیام قرآنی
۴. ترجمه پیام قرآنی



۱۶۹) در ارزشیابی از پیشرفت تحصیلی کدام مورد در دو درس قرآن و هدیه های آسمان مشترک

است می خواند؟

۱. احادیث درس را از حفظ میخواند
۲. اشعار درس را از حفظ میخواند
۳. پیام قرآنی را میخواند و در مورد آن با ذکر نمونه توضیح میدهد.
۴. داستان درس را با زبان کودکانه تعریف میکند

۱۷۰) در کدام یک از درسهای کتاب هدیه های آسمان پایه سوم تدریس پیمانهای ممکن نیست؟

۱. غروب یک روز بهاری موضوع خدانشناسی
۲. انتخاب پروانه (موضوع آداب و اخلاق)
۳. در کاخ نمرود موضوع پیامبری
۴. روز دهم (موضوع مراسم (اسلامی)

۱۷۱) اگر به عنوان یک معلم بخواهید مهمترین بخش فرایند یادگیری را طراحی کنید باید به کدام

سوال زیر پاسخ دهید؟

۱. روش یاددهی یادگیری مؤثر کدام است؟
۲. روش ارزشیابی از آموزش چگونه باید باشد؟
۳. اهداف آموزش چیست؟
۴. روش آموزش چگونه باید باشد؟

۱۷۲) پرداختن به کدام یک از سرفصلهای زیر در کتابهای درسی هدیه های آسمان به شکل تلفیقی

است؟

۱. شخصیت‌های اسلامی
۲. اخلاق اسلامی
۳. خدانشناسی
۴. خودشناسی



۱۷۳) هدف کدام یک از فعالیتهای واحدهای درسی کتاب هدیه های آسمان تثبیت هویت دینی «است؟

۲. «کامل کنید»

۱. «دوست دارم»

۴. «بدانیم

۳. با خانواده»

۱۷۴) در طراحی اهداف برنامه درسی دینی دوره ابتدایی آگاهی از کدام موضوع در خصوص پیامبری «

لازم است؟

۱. عصمت پیامبران

۲. صفات پیامبران

۳. چگونگی وحی به پیامبران

۴. مفهوم معجزه و نمونه های آن

مفاهیم پایه متون و روش های یاددهی ریاضی دوره ابتدایی

۱۷۶) به کار بردن ابزارها و ساختن اشکال و بازسازی ذهنی، ساختارها به یادگیری دانش آموزان با کدام

سبک یادگیری کمک می کند؟

۲. ذهن ورزی

۱. کلامی

۴. تصویری

۳. دست ورزی

۱۷۷) کدام هدف زیر، در حیطه دانش قرار ندارد؟

۱. رسیدن به نگرش مثبت به ریاضی

۲. درک مفهوم عدد و نمایش های مختلف اعداد

۳. آشنایی با مفاهیم اساسی هندسه

۴. توانایی بررسی الگوها و روابط



۱۷۸) کدام مورد زیر دلیل نادرستی برای آوردن مربع شگفت‌انگیز (سودوکو) در کتاب ریاضی اول دبستان است؟

۱. در حل آنها راهبردهای حل مسئله به کار گرفته می‌شود.

۲. حل این مربع‌ها مانند سایر مفاهیم اصلی ریاضی، مهم است.

۳. به توسعه مهارت استدلال کودکان کمک می‌کند.

۴. فرصتی برای خواندن و نوشتن عددها فراهم می‌کند.

۱۷۹) معلم برای برنامه‌ریزی، آموزشی باید موارد مختلفی را مدنظر قرار دهد. کدام یک جزو این موارد نیست؟

۱. نیاز و توان دانش‌آموزان را مورد توجه قرار دهد.

۲. تک تک تمرین‌های کتاب درسی را برای دانش‌آموزان حل کند.

۳. هدف‌های کتاب درسی را پوشش دهد.

۴. امکانات موجود را بشناسد و استفاده کند.

۱۸۰) آیا در کتاب ریاضی اول دبستان کار با انگشتان دست توصیه شده است؟ به کدام دلیل؟

۱. خیر - همیشه در دسترس است و کودک را وابسته می‌کند.

۲. بلی - می‌توان با انگشتان به ترتیب شمرد.

۳. بلی - وسیله‌ای ساختارمند برای درک عددهای ۵ تا ۱۰ به صورت ترکیبی هستند.

۴. خیر - در نظام آموزشی پیشین به شدت مورد تقبیح قرار گرفته است.



۱۸۱) کدام مورد از اهداف آموزش ریاضی در دوره دبستان نیست؟

۱. برقراری ارتباط بین ریاضی و زندگی روزمره

۲. برقراری ارتباط میان نمایش‌های مختلف ریاضی و تعبیر و تفسیر آنها

۳. رشد مهارت‌های تفکر

۴. پرورش نخبه‌ها و علاقه‌مندان به ریاضی

۱۸۲) در خصوص رویکرد برنامه درسی ریاضی کدام یک از موارد زیر صحیح است؟

الف- برخی از دانش‌آموزان توانایی کسب و کشف معارف بشری را دارند.

ب- توجه و تلاش برای رشد مهارت‌های تفکر دانش‌آموزان نیازی اساسی است.

ج- رسالت آموزش و پرورش شکوفا کردن استعدادهای دانش‌آموزان از طریق ایجاد فرصت مناسب است.

۱. فقط «ب»

۲. «الف»، «ب» و «ج»

۳. «الف» و «ج»

۴. «ب» و «ج»

۱۸۳) کدام مورد زیر جزو اهداف فرایندی درس ریاضی هستند؟

الف. استدلال و اثبات

ب. نمایش‌های ریاضی

ج. برقراری اتصال میان مفاهیم

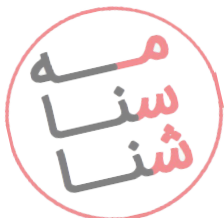
د. مفاهیم عددی و محاسبات عددی

۱. «ب» و «ج»

۲. «الف»، «ب»، «ج» و «د»

۳. «الف» و «د»

۴. «الف»، «ب» و «ج»



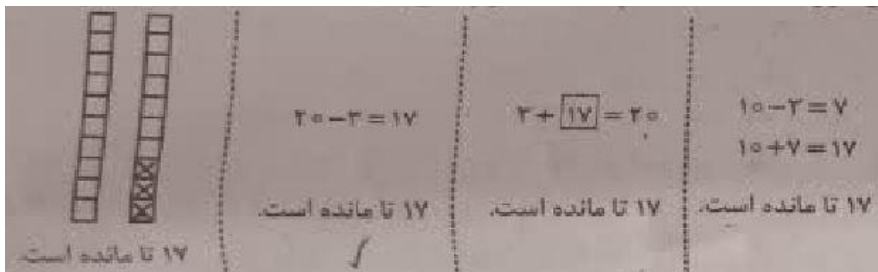
۱۸۴) با توجه به عبارت روبه رو کدام یک از مسائل نوشته شده از نوع «باز پاسخ» است؟ $\square + 800 < 1000$

۱. چند عدد طبیعی مختلف را می‌توان در جای خالی قرار داد تا عبارت درست باشد؟
۲. برای درست بودن عبارت چند عدد دو رقمی مختلف می‌تواند در جای خالی قرار بگیرد؟
۳. عددی در جای خالی قرار دهید که عبارت درست باشد.
۴. بزرگترین عدد طبیعی که می‌توان در جای خالی قرار داد چه عددی است؟

۱۸۵) آموزگار در کلاس مسئله زیر را مطرح کرده است:

«در هر بسته شکلات، ۱۰ تا شکلات است. ۲ بسته شکلات کامل داشتیم ۳ تا شکلات خوردیم و حالا چند شکلات باقی مانده است؟»

در زیر پاسخ ۴ دانش آموز به مسئله فوق آورده شده است چه تعداد از پاسخ‌های زیر قابل قبول است؟



۳.۱

۴.۲

۱.۳

۲.۴

پاسخ «د»

پاسخ «ج»

پاسخ «ب»

پاسخ «الف»

۱۸۶) علی در محاسبه 637×52 به جای ۵۲ به اشتباه ۶۲ را وارد کرده است. او چگونه می‌تواند حاصل به دست آمده را به حاصل درست 637×52 تبدیل کند؟

۱. 6370 تا از آن کم کند.
۲. 6370 تا به آن اضافه کند.
۳. 10 تا از آن کم کند.
۴. 10 تا به آن اضافه کند.



۱۸۷) یکی از اهداف مهم آموزش عدد و واحدهای اندازه‌گیری داشتن درک و تصور درست از عددها و واحدها است. اگر یک میلیارد کاغذ معمولی (A۴) را روی هم بچینیم ارتفاع آن حدوداً چقدر می‌شود؟

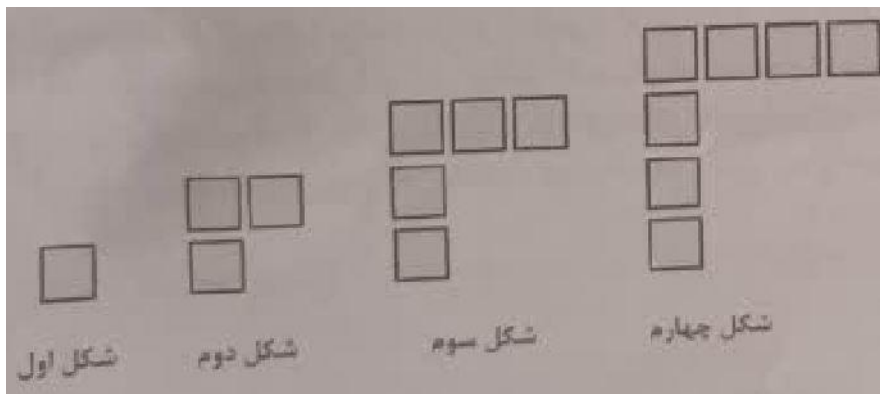
۱. ۱۰۰ متر

۲. ۱۰۰ کیلومتر

۳. ۱ متر

۴. ۱۰ متر

۱۸۸) در شکل اول، دوم، سوم و چهارم زیر، یک الگو دیده می‌شود. می‌خواهیم پیدا کنیم شکل n ام از چند مربع کوچک ساخته شده است، چهار دانش‌آموز با فکرهای مختلف خود، به این سؤال پاسخ داده‌اند. از کدام مورد نمی‌توان تعداد مربع‌های شکل n ام را پیدا کرد؟



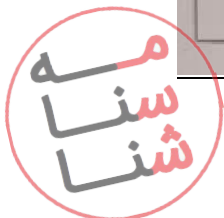
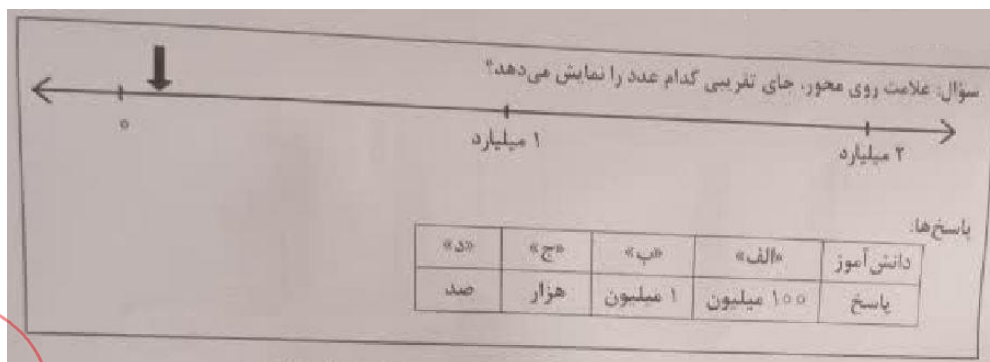
۱. $n+(n-1)$

۲. $2 \times n - 1$

۳. $(n+1)+(n-1)$

۴. $2 \times (n-1) + 1$

۱۸۹) معلم سؤال زیر را مطرح کرد. پاسخ چهار دانش‌آموز («الف» «ب» «ج» و «د») به این سؤال، در زیر مشاهده می‌شود. به ترتیب، پاسخ کدام یک از دانش‌آموزان صحیح است و به کدام دلیل پاسخ بقیه دانش‌آموزان صحیح نیست؟



(۱) «الف» - رابطه بین ارزش مکانی رقم‌ها را نمی‌دانند و درک درستی از اعداد ندارند.

(۲) «الف» و «ب» - تقریب زدن اعداد را یاد نگرفته‌اند و درک درستی از بزرگی اعداد ندارند.

(۳) «ج» و «د» کار با محور را یاد نگرفته‌اند و درک درستی از اعداد ندارند.

(۴) «ب» - کار با محور را یاد نگرفته‌اند و درک درستی از تعداد صفرها ندارند.

۱۹۰) دانش‌آموزی در انجام جمع چندرقمی، بدفهمی دارد و حاصل $۷۵۶+۱۸$ را ۸۱۳۶ و حاصل $۴۳+۲۵۲$ را ۶۸۲ به دست آورده است. این دانش‌آموز حاصل $۳۷۶+۵۷$ را چه عددی به دست می‌آورد؟

۸۱۴۶.۴

۳۱۲۱۳.۳

۴۳۳.۲

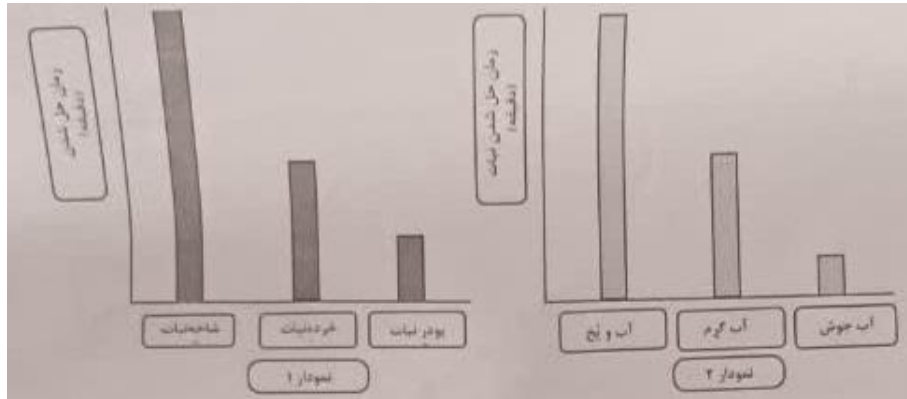
۹۴۶.۱

مفاهیم پایه متون و روشهای یاددهی علوم تجربی

۱۹۱) در شب هفتم ماه قمری، ماه به کدام شکل در آسمان دیده میشود؟



۱۹۲) در دو آزمایش جداگانه حل شدن نبات در آب در شرایط متفاوت بررسی شده است. نمودارهای زیر داده های مربوط به این دو آزمایش را نشان میدهند با توجه به نمودارها کدام نتیجه گیریها صحیح هستند؟



الف - هر چه اندازه ذره های نبات کوچک تر باشد در شرایط یکسان سرعت حل شدن نبات بیشتر است.
 ب - در شرایط یکسان قالبهای بزرگ یخ را نسبت به همان مقدار یخ خرد شده به مدت کوتاه تر میتوان نگهداری کرد.

پ - نمودار ۱ تأثیر اندازه ذره های نبات و نمودار ۲ تأثیر دمای آب بر حل شدن نبات را نشان میدهند.
 ت با توجه به این دادهها میتوان پیش بینی کرد که در شرایط یکسان پودر فندق کندتر از مغز فندق خرد نشده بوی کهنگی میگیرد.

۲- «پ» و «ت»

۱- «ب» و «ت»

۴- «الف»، «ب»، «پ» و «ت»

۳- «الف» و «ب»

۱۹۳) فرایند مشاهده یک پدیده فیزیکی مانند تبخیر آب شامل کدام موارد میتواند باشد؟

الف. استفاده از ابزار

ب. حدس زدن

پ. بیان علت

ت. توصیف مشاهده با نقاشی

ث. بکارگیری حواس پنجگانه

ث. بیان احساسات

۲- «الف»، «ب»، «ت» و «ث»

۱- «الف»، «ت» و «ث»

۴- «الف»، «ب»، «ت» و «ج»

۳- «ب»، «پ» و «ج»



۱۹۴) دانش آموزی میخواهد کشف کند که آیا نوع سطح شیب‌داری که اسباب بازی روی آن قرار می‌گیرد، روی مسافتی که اسباب بازی طی می‌کند تأثیر دارد؟ او در بررسی خود باید..... را ثابت نگهدارد و را تغییر دهد و..... را اندازه‌گیری کند؟

- ۱- جنس سطح شیب‌دار - اسباب بازی - زمان رسیدن به پایین سطح اسباب بازی.
- ۲- اسباب بازی، شیب سطح، زمان رسیدن به پایین سطح شیب‌دار.
- ۳- اسباب بازی، جنس سطح شیب‌دار، مسافتی که پیموده میشود.
- ۴- اسباب بازی، شیب سطح، مسافتی که پیموده میشود.

۱۹۵) در دو کاسه چینی به مقدار مساوی بستنی قرار داده درون یکی قاشق فلزی و درون دیگری قاشق چوبی همانند شکل زیر قرار میدهیم سپس هر دو را روی میز آشپزخانه میگذاریم و به مدت ۱۵ دقیقه آنها را مشاهده میکنیم کدام مشاهدات، زیر میتوانند صحیح باشند؟

- الف - در کاسه شماره «۱» بستنی سریع‌تر از کاسه شماره «۲» ذوب میشود
 - ب - دمای دسته قاشق فلزی از دسته قاشق چوبی پایین‌تر است.
 - پ - وقتی قاشق چوبی را لمس میکنیم احساس میکنیم سردتر از قاشق فلزی است.
 - ت - بستنی کاسه شماره «۲» دمای بیشتری از بستنی کاسه شماره «۱» دارد.
- ۱- «الف» و «پ»
۲- «الف» و «ب»
۳- فقط «ب»
۴- فقط «ت»

۱۹۶) کدام عبارت صحیح است؟

۱. آب اکسیژنه رنگ همه مواد رنگی را میتواند از بین ببرد یا تغییر دهد.
۲. اغلب عنصرها در طبیعت به حالت آزاد یافت میشوند
۳. هرگاه روی برگ سبز یک گیاه مقداری هیدروکلریک اسید ریخته شود رنگ آن قهوه‌ای میشود.
۴. ریخته شدن استیک اسید روی سنگ مرمر صاف تغییری در آن ایجاد نمیکند



۱۹۷) استفاده از رویکرد زمینه محور در آموزش علوم تجربی بر اساس کدام یک از موارد زیر میتواند در یادگیری مفاهیم علمی کارآمد باشد؟

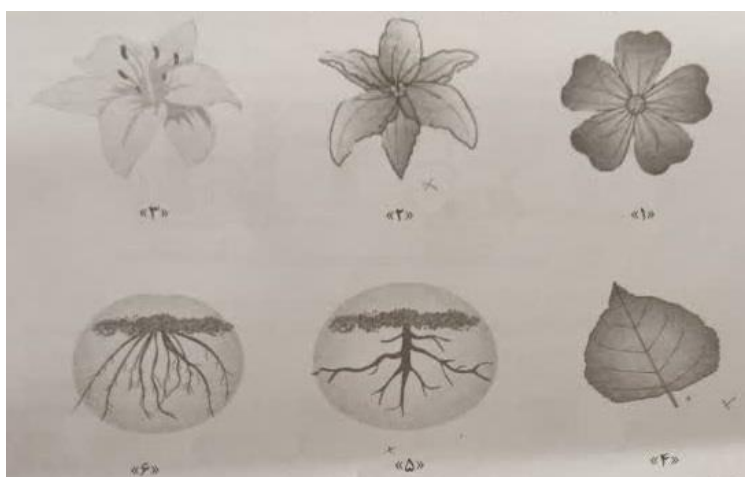
- الف. با احساس یادگیرنده درگیر میشود
- ب. مستقل از تجارب یادگیرنده است
- پ. قابلیت تلفیق علوم تجربی با موضوعات دیگر را دارد
- ت. بی نیاز از به کارگیری مهارت های فرآینی علوم است.

- ۱. فقط "ب"
- ۲- فقط "ت"
- ۳- "الف" و "ب"
- ۴. "الف" "ب" و "ت"

۱۹۸) دانش آموزی قصد داشت با انجام آزمایش نشان دهد که برای این منظور چهار آزمایش طراحی کرد کدام آزمایش میتواند درستی نظر دانش آموز را نشان دهد؟(شمارش نبض در یک دقیقه انجام میشود)

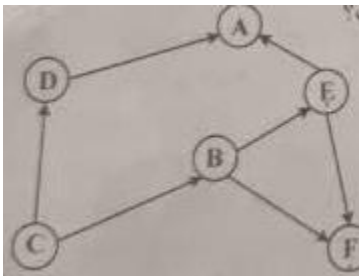
- ۱. شمارش نبض بلافاصله بعد از دویدن
- ۲. شمارش نبض بلافاصله قبل و بعد از دویدن
- ۳. شمارش نبض ۱۵ دقیقه قبل و بعد از دویدن
- ۴. شمارش نبض بلافاصله قبل از دویدن و ۱۵ دقیقه بعد از دویدن

۱۹۹) دانش آموزی بخشهایی از چند گیاه را نقاشی کرد اما از یاد برد که مشخص کند هر نقاشی مربوط به کدام گیاه است. تصاویر زیر نقاشیهای این دانش آموز را نشان میدهند. او درباره اینکه چه بخشهایی مربوط به یک گیاه هستند موارد «۱» تا «۴» را نوشت کدام مورد صحیح است؟



۱. شماره های «۳» «۴» و «۶» مربوط به یک گیاه هستند.
۲. شماره های «۲» و «۴» مربوط به یک گیاه هستند.
۳. شماره ۲ مربوط به گیاهی است که ریشه‌های مشابه شماره «۵» دارد.
۴. گیاهی با گلی مشابه شماره ۱ ریشه‌ای مشابه شماره «۵» دارد.

۲۰۰) شکل زیر یک شبکه غذایی بین چند جاندار در یک زیستگاه را نشان میدهد در این شبکه فقط جاندار توانایی ساختن نشاسته را دارد با توجه به شکل کدام مورد صحیح است؟



۱. حذف جاندار E اثر افزایشی بر جمعیت C دارد.
۲. حذف جاندار F اثر افزایشی بر جمعیت A دارد.
۳. حذف جاندار A، اثر افزایشی بر جمعیت B و D دارد.
۴. کاهش جمعیت C، تأثیری بر جمعیت A و F ندارد.

۲۰۱) توپ والیبالی را در راستای قائم به طرف بالا پرتاب میکنیم توپ به ارتفاع H رسیده و سپس به طرف زمین بازمی‌گردد در ارتفاع H چه نیرویی بر توپ وارد میشود؟



(توجه در شرایط آزمایش بادی نمی‌وزد)

۱. نیروی مغناطیس زمین
۲. هیچ نیرویی وارد نمیشود
۳. نیروی گرانش
۴. نیروی مقاومت هوا

۲۰۲) در شکل زیر آهنربای الکتریکی درست شده توسط دانش آموز پونز را از فاصله ۵ سانتی متری جذب می‌کند. دانش آموز میخواهد این آهنربا پونز را از فاصله بیشتر از ۵ سانتی متری جذب کند. کدام تغییرات میتواند به او کمک کند تا این اتفاق بیفتد؟

- الف - تعداد دورهای سیم به دور پیچ را افزایش دهد.
- ب از باتریهای قوی تر با ولتاژ بیشتر استفاده کند.
- پ - یکی از باتریها را حذف کند



ت از سیم نازکتر با همان تعداد دور استفاده کند.

۱. «الف» و «ب»

۲. «ب» و «ب»

۳. «الف» و «ب»

۴. «پ» و «ت»

۲۰۳) کدام موارد از ویژگیهای آموزش مبتنی بر رویکرد مبتنی بر کاوشگری است؟

- الف. توضیح و شرح مفاهیم و موضوعات درسی توسط معلم پیش از انجام فعالیت های عملی یا ذهنی
- ب. طراحی فعالیت های مناسب برای تدریس موضوع درسی در قالب کاربرگ، آزمایش، ساختن وسیله، فعالیت های عملی توسط معلم
- پ. ارائه یافته های دانش آموزان یک گروه برای سایر دانش آموزان کلاس
- ت. کشف مفهوم و موضوعات یادگیری توسط دانش آموزان از طریق انجام فعالیت های گوناگون
- ج. شروع جلسه درسی با طرح یک سوال

۲. الف»، «ت»، «ث» و «ج»

۱. «ب»، «ب»، «ت» و «ج»

۴. «الف»، «ب» و «پ»

۳. «پ»، «ت» و «ت»

۲۰۴) معلم برای تدریس درس «از گذشته تا آینده (نان) در علوم تجربی پایه دوم فعالیت های آموزشی زیر را انجام داد.

- دانش آموزان را به نانوایی برده تا شاهد مراحل مختلف پخت نان باشند.
- در کلاس درس از آنها خواست تا درباره آنچه مشاهده کرده اند، گفت و گو کنند.
- به عنوان تکلیف از آنها خواست تا درباره شیوه پخت نان های محلی از والدین خود سؤال کنند
- جلسه بعدی آنچه را از والدین شنیده اند در کلاس بیان کنند.

برای تکمیل این آموزش کدام یک از فعالیتهای زیر مناسب تر است؟

- ۱. معلم مطالب تدریس شده را در ابتدای جلسه بعدی ارزشیابی کند.
- ۲. دانش آموزان خلاصه ای از مطالب گفته شده در کلاس را بیان کنند.
- ۳. دانش آموزان در مورد اهمیت نان در فرهنگ مردم اطلاعات جمع آوری کنند.
- ۴. دانش آموزان تصاویری از فرایند پخت نان و دستگاهها و ابزار مورد استفاده در طول زمان اشتراک بگذارند



۲۰۵) معلم برای تدریس «تغییر فصول» و «گردش زمین» در علوم تجربی پایه دوم دو پرسش زیر را مطرح میکند. پرسش های زیر برای تقویت کدام مهارت های فرایندی مناسب ترند؟

- در زمستان نور بیشتری به داخل اتاق میرسد یا تابستان؟
- تابش مستقیم نور خورشید در زمستانها داخل اتاق بیشتر نفوذ میکند یا در تابستان؟

- ۱- مشاهده- جمع آوری اطلاعات
- ۲- پیش بینی- مشاهده
- ۳- فرضیه سازی- تجزیه و تحلیل
- ۴- پیش بینی، آزمایش

مفاهیم پایه متون و روشهای یاددهی فارسی دوره ابتدایی:

۲۰۶) هدف از ذکر نام هر تصویر زیر نگاره‌ها در کتاب فارسی پایه اول چیست؟

- ۱. آشنایی با حروف الفبا
- ۲. یادگیری رسم الخط چایی
- ۳. یادگیری شکل نوشتاری کلمه
- ۴. آشنایی با شکل کلی کلمه

۲۰۷) پرورش و تقویت علاقه و ارج گذاری به زبان و ادبیات فارسی در کدام حیطه از اهداف کلی کتاب فارسی پایه ششم قرار میگیرد؟

- ۱. شناختی
- ۲. علمی
- ۳. عاطفی
- ۴. مهارتی

۲۰۸) کدام مورد رویکرد خاص در برنامه زبان آموزی کتاب فارسی پایه چهارم است؟

- ۱. صیانت از زبان و ادبیات فارسی
- ۲. آموزش مهارتهای چهارگانه زبانی و فرازبانی
- ۳. شکوفایی فطرت الهی
- ۴. آشنایی با خود خلق و خلقت



۲۰۹ در کتاب فارسی کدام یک از فعالیتهای زیر برای تقویت درک مطلب در مهارت خواندن طراحی شده است؟

۱. درست و نادرست - واژه آموزی - دانش زبانی
۲. قصه گوئی - هنر و سرگرمی - دانش زبانی
۳. درست و نادرست - قصه گوئی - نگاه کن و بگو
۴. واژه آموزی - هنر و سرگرمی - نگاه کن و بگو

۲۱۰ معلم پایه ششم میخواهد آرایه «مبالغه» را به دانش آموزان بیاموزد کدام مثال، زیر این آرایه را نشان میدهد.

۱. ز سُمّش زمین شد همه چاک چاک
۲. او از هفت خان رستم گذشته است.
۳. درب خانه او همیشه باز است.
۴. وطن همچو جان در بدن است.

۲۱۱ آموزگار جمله های یک داستانک کوتاه را به صورت به هم ریخته به دانش آموز می دهد تا جمله ها را به ترتیب رویداد شماره گذاری کند با این، فعالیت معلم کدام گام از گامهای فرایند درک متن را مورد سنجش قرار میدهد؟

۱. درک اطلاعات صریح متن
۲. رعایت لحن و آهنگ متن
۳. تفسیر اطلاعات متن
۴. تلفیق اطلاعات متن

۲۱۲) کدام یک از موارد زیر جزو اهداف درس آزاد در فارسی دوره ابتدایی نیست؟

۱. شناخت بیشتر شخصیتهای علمی و فرهنگی محل زندگی
۲. ایجاد فضای بازی و سرگرمی در فعالیتهای گروهی کلاسی
۳. پرورش توانایی نویسندگی
۴. آشنایی با برخی از نموده های فرهنگی بومی



۲۱۳) بخش روان خوانی در کتاب فارسی پایه اول در حیطه شناختی کدام هدف آموزشی را دنبال میکند؟

۱. تقویت نگرش مثبت به درس فارسی
 ۲. تقویت مهارت خوب گوش دادن
 ۳. ایجاد علاقه به موضوعات درسی (انس با قرآن، وطن دوستی و ...)
 ۴. آشنایی با نشانه های آوایی (صدا) زبان فارسی
- ۲۱۴) کدام فعالیت زیر بیانگر املای تقریری است؟

۱. معلم جملاتی از متن درس را انتخاب کرده با صدای بلند و شمرده میخواند و دانش آموزان می نویسند.
۲. دانش آموزان به نوبت کلمه ای را که از متن درس انتخاب کرده اند، روی تابلو مینویسند.
۳. آموزگار متنی را که برخی از نشانه ها در کلماتش جا افتاده در اختیار دانش آموز میگذارد تا جاهای خالی را کامل کند
۴. دانش آموز یک کلمه از متن درس انتخاب کرده و مینویسد و سپس با نشانه آخر آن کلمه واژه بعدی را می نویسد.

۲۱۵) بند زیر را یک دانش آموز پایه چهارم نوشته است این بند چه نوع بندی است؟

دیروز به کتابخانه مسجد رفته ام سالن کتابخانه کاملاً ساکت بود تعدادی میز و صندلی در آن دیده میشد. چند نفر مشغول مطالعه بودند دور تا دور سالن پر از قفسه های کتاب بود قفسه ها چهار ردیف داشتند. کتابی برداشتم و شروع به خواندن کردم؟

۱. علمی
۲. حماسی
۳. توصیفی
۴. نقل قول

۲۱۶) آموزگار پایه ششم پس از تدریس درس نهم با عنوان «راز» زندگی دانش آموزان را گروه بندی کرده و از ن را به صورت نمایشنامه اجرا کنند این معلم به انجام کدام فعالیت از درس ایشان میخواهد که این پرداخته است؟

۱. کارگروه نویسندگی
۲. کارگاه درس پژوهی
۳. یادآوری
۴. خودارزیابی



۲۱۷) هدف از طرح سؤال توسط دانش آموز در فعالیت «درک مطلب» پایه چهارم چیست؟

۱. درک اطلاعات آشکار متن
۲. تفسیر اطلاعات
۳. اظهار نظر خلاقانه و آزاد دانش آموز
۴. رسیدن به استنباط

۲۱۸) آموزگار پایه اول پس از تکمیل تدریس نشانه‌های بخش دوم کتاب فارسی از دانش آموز چه انتظاری دارد؟

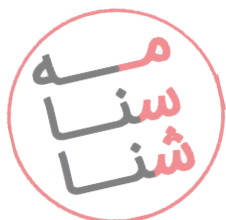
۱. از روی متن درسها روان و درست بخواند.
۲. انشای خلاق بنویسد.
۳. نشانه های تدریس نشده در دروس بخش سوم کتاب فارسی را بشناسد.
۴. با استفاده از کلمات جدید یک متن کوتاه بنویسد.

۲۱۹) آموزگار پایه ششم برای آموزش کدام قالب شعری این شکل را روی تخته سیاه کشیده است؟

- | | | |
|--------|--------|----------|
| ◆..... | ◆..... | ۱. مسمط |
| ●..... | ●..... | ۲. مثنوی |
| ■..... | ■..... | ۳. غزل |
| | | ۴. قصیده |

۲۲۰) آموزگاری در کلاس درس میخواهد کلمه «سبزه زار را آموزش دهد. هدف وی آموزش کدام مورد است؟

- (۱) مضاف الیه
- (۲) کلمات هم آوا
- (۴) وند افزایی



مفاهیم پایه متون و روشهای یاددهی مطالعات اجتماعی دوره ابتدایی

۲۲۱) هنگامی که آموزگار پایه پنجم موضوع گروههای اجتماعی را تدریس میکند کدام مورد زیر را میتواند به عنوان گروه معرفی کند؟

۱. دانش آموزانی که یک روزنامه دیواری تهیه میکنند
۲. بیمارانی که در مطب یک پزشک منتظر نشسته اند.
۳. افرادی که در یک استادیوم مشغول تماشای بازی هستند.
۴. افرادی که در یک فروشگاه بزرگ مشغول خرید

۲۲۲) مهم ترین هدف انجام کاربرگه ها در کتابهای مطالعات اجتماعی چیست؟

۱. قرار دادن در پوشه کار
۲. جمع آوری اطلاعات
۳. تمرین بیشتر
۴. تعمیق بیشتر

۲۲۳) عنصر کلیدی در آموزش جغرافیا کدام است؟

۱. کره جغرافیایی
۲. نقشه
۳. تعمیق یادگیری
۴. فیلم

۲۲۴) در آموزش درس خرمشهر در چنگال دشمن آوردن پرچم ایران و پخش سرود مربوط به آزادی خرمشهر در کلاس به منظور تقویت کدام صلاحیت و شایستگی اخلاقی و ایمانی است؟

۱. میهن پرستی
۲. حق طلبی
۳. عدالت جویی
۴. تعاون

۲۲۵) شناخت تشویق و ترغیب به استفاده از لباسهای محلی، ناظر بر کدام یک از ملاحظات مربوط به آموزش مطالعات اجتماعی است؟

۱. توجه به تفاوتهای فردی
۲. استفاده از فضاهای مختلف



۳. انطباق با شرایط بومی و محلی
۴. تربیت اجتماعی و مهارت‌های زندگی

۲۲۶) آموزگار پایه ششم برای سنجش و ثبت یادگیری دانش آموزان از مفهوم برنامه متعادل زندگی استفاده از کدام یک از کاربرگ‌های زیر را توصیه میکند؟

۱. نمودار زندگی روزانه و خط زمان
۲. نمودار زندگی روزانه
۳. خط زمان
۴. نمودار علت و معلول

۲۲۷) مهمترین فایده آموزش در محیط‌های واقعی زندگی کدام است؟

۱. ایجاد جذابیت لازم برای دانش آموزان
۲. فراهم ساختن امکان کار گروهی دانش آموزان
۳. یادگیری پایدار به دلیل عینی بودن
۴. فراهم ساختن امکان تعامل دانش آموزان

۲۲۸) فعالیت زیر به کدام سطح از پرورش مهارت‌ها در مطالعات اجتماعی اشاره دارد؟

معلم مطالعات اجتماعی پایه پنجم ابتدایی از دانش آموزان خود می‌خواهد که نمایشنامه ای درباره درس وزیران کاردان شهرهای آباد بنویسند و در کلاس به همراه دوستان خود اجرا کنند.

۱. برقراری ارتباط
۲. کاوش و بررسی
۳. مشارکت
۴. خلاقیت

۲۲۹) در برنامه درسی مطالعات اجتماعی کدام مورد در قالب پرورش مهارت‌ها «نیست»؟

۱. خلاقیت
۲. مشارکت
۳. کاوش و بررسی
۴. عدالت جویی

۲۳۰) حفاظت از محیط از مفاهیم کلیدی کدام یک از حوزه‌های موضوعی مطالعات اجتماعی است

۱. فرهنگ و هویت
۲. فضا و مکان
۳. زمان تداوم و تغییر
۴. نظام اجتماعی



۲۳۱) بهترین شیوه برای آموزش مهارت نه گفتن « کدام است؟

۱. ایفای نقش
۲. نقش الگویی معلم
۳. بحث گروهی
۴. بازگو کردن خاطره

۲۳۲) فرایند جمع آوری اطلاعات از آموخته های دانش آموزان و قضاوت در مورد حدود آموخته ها «

به کدام معناست؟

۱. ارزشیابی
۲. بازخورد
۳. سنجش
۴. نظارت

۲۳۳) دانش آموزان کلاس پنجم ابتدایی موظف شده اند که نمودار دمای شهر خود را در طول ۱۰ روز

ثبت کنند. آموزگار این کلاس با استفاده از کدام نوع آزمون میتواند دانش آموزان را ارزشیابی کند؟

۱. مداد - کاغذی
۲. شفاهی
۳. عملکردی بلندمدت
۴. عملکردی کوتاه مدت

۲۳۴) زمانی که آموزگار مطالعات اجتماعی دانش آموزان را با منابع آبی کشور ایران آشنا نموده و آنها را نسبت به مسئله کم آبی حساس میکند در واقع به ترتیب به تقویت کدام یک از سطوح شایستگی های دانش آموزان توجه نموده است؟

۱. دانشی - ارزشی
۲. ارزشی - دانشی
۳. ارزشی - ارزشی
۴. ارزشی - مهارتی

۲۳۵) در بررسی رویدادهای مربوط به تأسیس و سقوط سلسله های باستانی ایران استفاده از کدام ابزار آموزشی مناسب تر است؟

۱. بازدید از آثار باستانی
۲. کتابهای تاریخی
۳. خط زمان
۴. بازدید از موزهها

